

# Järvenpään kaupunki - hyvinvoinnin palvelualueen vaihtoehdot, skenaariot ja kustannusvaikutukset

Järvenpään kaupungin johtoryhmä 4.2.2022

Järvenpään hyvinvointilautakunta 16.2.2022

Täydennys edellisiin esityksiin

15.3.2022 kaupunginhallituksen seminaari

Aki Viitasaari, Pia Fredriksson & Eero Laesterä



# Sisällys

- |           |                            |
|-----------|----------------------------|
| <b>01</b> | Väestö                     |
| <b>02</b> | Kunta soten jälkeen        |
| <b>03</b> | Palvelurakenteen kustannus |
| <b>04</b> | Talouden paine             |
| <b>05</b> | Skenaariot                 |
| <b>06</b> | Eteneminen                 |

# Väestön muutokset, hyvinvointialueet 2020→2030

Ennusteet perustuvat Tilastokeskuksen uuteen ennusteeseen syyskuun 2021 lopulla.

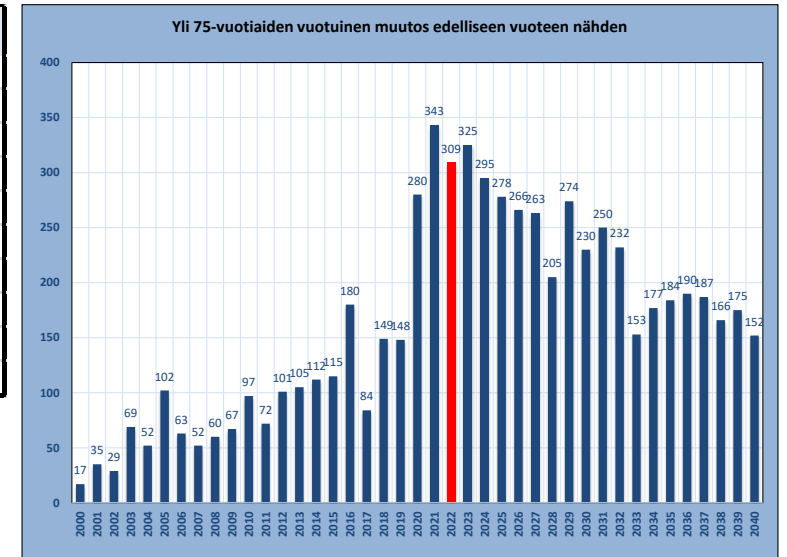
Muutos 2020-2030	0-v	1-5 v.	6-v.	7-12-v.	13-15-v.	16-18-v.	19-23-v.	24-64-v.	65-74-v.	75-84-v.	Yli 84-v.	Yhteensä	MedI20	MedI30
Varsinais-Suomi	105	-689	-683	-5 236	-767	551	985	-869	-4 887	16 183	5 541	10 234	43	45
Satakunta	-111	-1 463	-557	-3 589	-1 022	-228	59	-11 123	-5 051	6 926	2 317	-13 842	48	50
Kanta-Häme	-74	-1 069	-444	-3 146	-1 186	-377	66	-7 293	-1 255	6 552	2 046	-6 180	47	50
Pirkanmaa	393	-190	-640	-6 640	-1 213	1 694	2 720	8 777	-3 462	16 710	5 804	23 953	41	43
Päijät-Häme	-108	-964	-372	-2 932	-991	-147	340	-7 795	-3 888	7 982	3 031	-5 844	48	50
Kymenlaakso	-91	-1 198	-384	-3 006	-933	-528	-567	-12 074	-3 131	5 377	1 756	-14 779	50	53
Etelä-Karjala	5	-616	-271	-2 164	-679	-125	-256	-6 354	-2 260	4 173	1 217	-7 330	49	50
Etelä-Savo	-117	-1 109	-360	-2 266	-796	-520	-453	-12 318	-2 862	4 927	1 362	-14 512	53	56
Pohjois-Savo	-55	-1 104	-441	-3 512	-860	39	-300	-11 241	-2 728	9 737	2 050	-8 415	46	48
Pohjois-Karjala	-10	-748	-372	-2 480	-604	-64	-419	-8 484	-2 686	6 193	1 505	-8 169	48	48
Keski-Suomi	6	-1 104	-674	-4 877	-1 255	298	1 063	-6 219	-2 739	9 216	2 949	-3 336	43	45
Etelä-Pohjanmaa	-26	-1 438	-471	-3 619	-714	-123	167	-8 622	-3 275	7 491	1 401	-9 229	46	48
Pohjanmaa	-48	-815	-353	-2 208	-286	382	890	-3 311	-2 807	4 837	1 597	-2 122	42	44
Keski-Pohjanmaa	-60	-529	-255	-1 238	-294	190	347	-2 567	-1 423	2 525	664	-2 640	42	45
Pohjois-Pohjanmaa	3	-1 244	-1 081	-8 802	-2 553	631	2 919	-2 988	-981	14 558	4 015	4 477	39	42
Kainuu	-33	-439	-216	-1 293	-408	-14	-25	-5 747	-1 374	2 832	547	-6 170	51	52
Lappi	-58	-713	-317	-2 971	-657	109	415	-9 271	-2 018	6 952	1 255	-7 274	47	48
Helsinki	222	1 029	-96	-690	2 362	3 902	6 068	13 552	625	13 426	6 220	46 620	38	40
Vantaa+Kerava	422	1 437	65	-468	355	1 208	2 227	18 271	757	6 850	3 592	34 716	38	40
Länsi-Uusimaa	409	1 039	-404	-4 752	-1 258	1 808	3 697	15 319	1 539	13 584	6 881	37 862	40	42
Itä-Uusimaa	7	-58	-109	-1 191	-336	23	339	-337	121	3 512	1 367	3 338	45	47
Keski-Uusimaa	145	214	-208	-2 640	-728	-149	791	2 543	1 216	7 545	2 873	11 602	42	45
Manner-Suomi	926	-11 771	-8 643	-69 720	-14 823	8 560	21 073	-58 151	-42 569	178 088	59 990	62 960	43	45

# Väestö alueella

Muutos 2020-30	0-v	1-5 v.	6-v.	7-12-v.	13-15-v.	16-18-v.	19-23-v.	24-64-v.	65-74-v.	75-84-v.	Yli 84-v.	Yhteensä
Hyvinkää	18	-83	-37	-649	-255	-33	169	-597	-119	1 864	555	833
Järvenpää	53	206	23	-209	133	218	458	1 860	392	2 101	687	5 922
Mäntsälä	-7	-59	-64	-443	-122	-23	-10	-180	216	794	242	344
Nurmijärvi	48	166	-61	-496	-200	-26	62	1 300	586	1 283	714	3 376
Pornainen	1	-22	-11	-114	-49	-65	-16	-46	123	206	49	56
Tuusula	32	6	-58	-729	-235	-220	128	206	18	1 297	626	1 071
Keski-Uusimaa	145	214	-208	-2 640	-728	-149	791	2 543	1 216	7 545	2 873	11 602

- Alueen kunnista Järvenpäässä on eniten kasvua ja ainoastaan alakouluikäisten määrään ennakoitaan alenemaa. Kasvu on lähes puolet alueelle ennustetusta kasvusta.
- Vuoteen 2030 mennessä niin työikäisten, mutta erityisesti yli 75-vuotiaiden määrä kasvaa voimakkaasti. Indeksillä tarkastellen Järvenpää ikääntyy nopeimmin aikajaksolla 2020-20230.
- Myös 0-6 –vuotiaissa on selvää kasvua.
- Hyvinvoinnin palvelualueella iäkkäiden asukkaiden määrän selkeä kasvu pitänee jotenkin huomioida tulevaisuuden palvelutarjonnassa.
- Kokonaisuutenakin Järvenpään asukasluvun ennustettu kasvu lähes 6 000 asukkaalla vuoteen 2030 mennessä asettaa hyvinvointipalveluiden tarjonnalle kasvupaineita.

10 nopeinta		10 hitainta	
Järvenpää	1,87	Tervola	1,03
Siuntio	1,83	Rautavaara	1,07
Pornainen	1,80	Karjajoki	1,09
Kempele	1,78	Punkalaidun	1,10
Muurame	1,78	Heinävesi	1,12
Kirkkonummi	1,78	Multia	1,13
Vihti	1,76	Koski Tl	1,13
Kontiolahti	1,75	Siikalatva	1,14
Enontekiö	1,74	Savitaipale	1,14
Naantali	1,69	Sysmä	1,16



# Järvenpää oma ennuste

Järvenpää	2011	2016	2020	2025	2030	2040	2011-20	2011-20/v	2011-20	2011-20/v	2020-25	2020-25/v	2020-25	2020-25/v
<b>Asukasluku</b>	38 966	41 529	44 455	47 765	50 377	53 885	5 489	610	14,1 %	1,6 %	3 310	662	7,4 %	1,5 %
<b>0-5 päivähoido</b>	2 861	2 922	2 770	2 939	3 029	3 044	-91	-10	-3,2 %	-0,4 %	169	24	6,1 %	0,9 %
<b>6 esiopetus</b>	447	494	496	459	519	520	49	5	11,0 %	1,2 %	-37	-5	-7,5 %	-1,1 %
<b>7-12 alakoulu</b>	2 686	2 956	3 221	3 093	3 012	3 189	535	59	19,9 %	2,2 %	-128	-18	-4,0 %	-0,6 %
<b>13-15 yläkoulu</b>	1 357	1 349	1 468	1 649	1 601	1 638	111	12	8,2 %	0,9 %	181	26	12,3 %	1,8 %
<b>16-18 lukio/toinen aste</b>	1 654	1 495	1 519	1 716	1 737	1 699	-135	-15	-8,2 %	-0,9 %	197	28	13,0 %	1,9 %
<b>19-23 nuoret työikäiset ja op</b>	2 583	2 588	2 446	2 677	2 904	2 564	-137	-15	-5,3 %	-0,6 %	231	33	9,4 %	1,3 %
<b>24-64 työssäkäyvät</b>	22 286	22 781	24 137	25 221	25 997	27 924	1 851	206	8,3 %	0,9 %	1 084	155	4,5 %	0,6 %
<b>65-74 eläkkeelle siirtyneet</b>	3 167	4 406	5 199	5 262	5 591	5 454	2 032	226	64,2 %	7,1 %	63	9	1,2 %	0,2 %
<b>75-84 eläkkeellä olevat</b>	1 470	1 928	2 437	3 728	4 538	5 027	967	107	65,8 %	7,3 %	1 291	184	53,0 %	7,6 %
<b>85... ikääntyneet</b>	455	610	762	1 021	1 449	2 826	307	34	67,5 %	7,5 %	259	37	34,0 %	4,9 %
<b>Huoltosuhte</b>	<b>2011</b>	<b>2016</b>	<b>2020</b>	<b>2025</b>	<b>2030</b>	<b>2040</b>	<b>2011-20</b>	<b>2011-20/v</b>	<b>2011-20</b>	<b>2011-20/v</b>	<b>2020-25</b>	<b>2020-25/v</b>	<b>2020-25</b>	<b>2020-25/v</b>
Järvenpää	44,3	52,1	55,5	58,4	61,5	64,6	11	1	25,1 %	2,8 %	3	0	5,2 %	0,7 %
Verrokki	53,9	60,2	62,8	64,4	67,3	72,3	9	1	16,5 %	1,8 %	2	0	2,6 %	0,4 %
Kuntien ka	62,8	72,8	80,0	87,1	92,9	96,7	17	2	27,4 %	3,0 %	7	1	9,0 %	1,3 %
<b>Mediaani-ikä</b>	<b>2011</b>	<b>2016</b>	<b>2020</b>	<b>2025</b>	<b>2030</b>	<b>2040</b>	<b>2011-20</b>	<b>2011-20/v</b>	<b>2011-20</b>	<b>2011-20/v</b>	<b>2020-25</b>	<b>2020-25/v</b>	<b>2020-25</b>	<b>2020-25/v</b>
Järvenpää	39,0	40,0	40,0	41,0	42,0	45,0	1	0	2,6 %	0,3 %	1	0	2,5 %	0,4 %
Verrokki ka	40,6	42,1	43,5	44,6	46,1	47,9	3	0	7,1 %	0,8 %	1	0	2,6 %	0,4 %
Koko maa ka	46,4	48,3	50,0	51,7	53,0	54,4	4	0	7,8 %	0,9 %	2	0	3,4 %	0,5 %
	<b>Asl.</b>	<b>2021M12*</b>		<b>45 237</b>			<b>Muutos kpl ja sijaluku koko maassa 2015-2020</b>					3 555	8	
							<b>Muutos %:ia ja sijaluku koko maassa 2015-2020</b>					8,69 %	3	

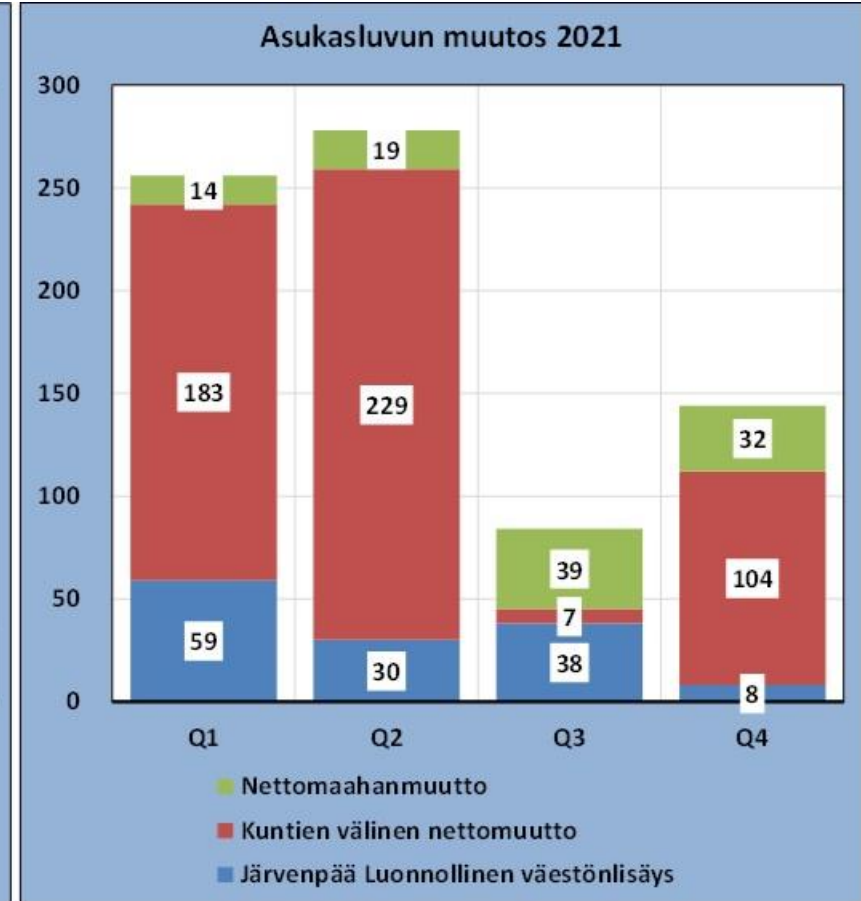
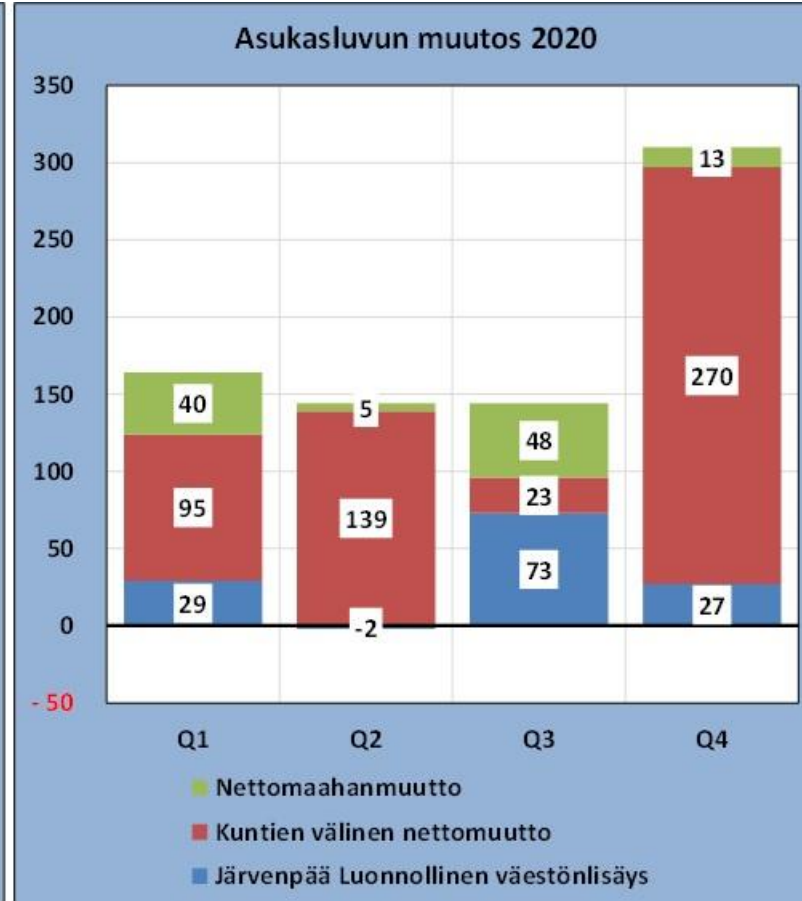
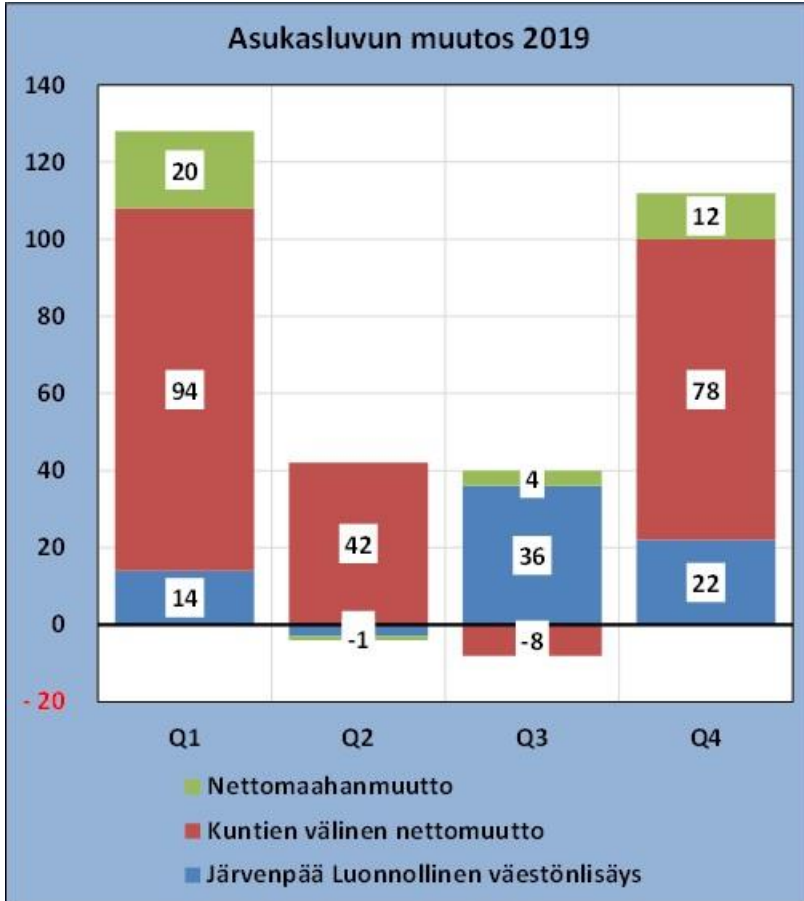
- Asukasluvun kasvu on suurta vuoteen 2025 mennessä.
- Vain esiopetus- ja alakouluikäisissä olisi vähäistä alenemaa.
- Raju kasvu ikääntyneissä/ikäntyvissä – mediaani-ikä kasvaa → sote ottaa ison osan kulujen kasvusta, mutta tuleeko joitakin uusia palvelutarpeita? Miten iäkkäiden hyvinvointia olisi mahdollista lisätä.

# Vuoden 2021 lopun tilanne

Järvenpää						
Asukasluku 2020 31.12	44 455	<- toteuma				
Asukasluku 2020 M12*	44 466					
Asukasluku 2021M12*	45 237	<-ennakko				
Muutos kpl	771					
Muutos %	1,73 %					
Sijoitus (1=paras)	8					
2019	Q1	Q2	Q3	Q4	Summa	
Järvenpää Luonnollinen vä	14	-3	36	22	69	
Kuntien välinen nettomuutto	94	42	-8	78	206	
Nettomaahanmuutto	20	-1	4	12	35	
Summa	128	38	32	112	310	
2020	Q1	Q2	Q3	Q4	Summa	
Järvenpää Luonnollinen vä	29	-2	73	27	127	
Kuntien välinen nettomuutto	95	139	23	270	527	
Nettomaahanmuutto	40	5	48	13	106	
Summa	164	142	144	310	760	
Ennakollinen 2021	Q1	Q2	Q3	Q4	Summa	
Järvenpää Luonnollinen vä	59	30	38	8	135	
Kuntien välinen nettomuutto	183	229	7	104	523	
Nettomaahanmuutto	14	19	39	32	104	
Summa	256	278	84	144	762	

- Kasvu 771 asukasta vuonna 2022.
- Kasvu on ollut 8:nneksi nopein koko maassa.
- Kasvuvauhti, yli 1,5%, asettaa kasvun ohjaamisen osaamiselle poikkeuksellisen suuren haasteen.

# Koronan vaikutus

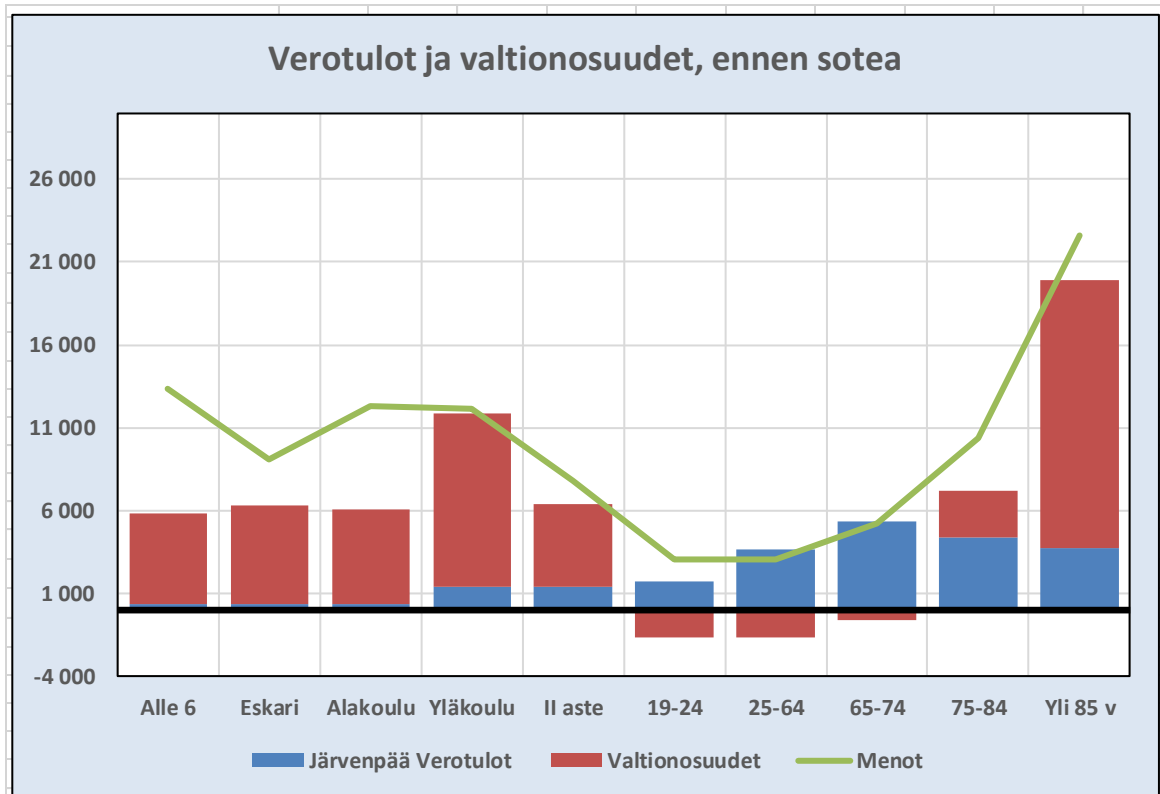


- Kuntien välinen nettomuuttovoitto ei ole Järvenpään osalta heikentynyt, vaikka vuoden 2021 kolmas neljännes on hieman miinuksella.
- Myös luonnollinen väestönlisäys (syntyneiden enemmyyden kuolleisiin nähden) ja nettomaahanmuutto on kasvattanut asukaslukua.
- 2022 viimeinen neljännes?

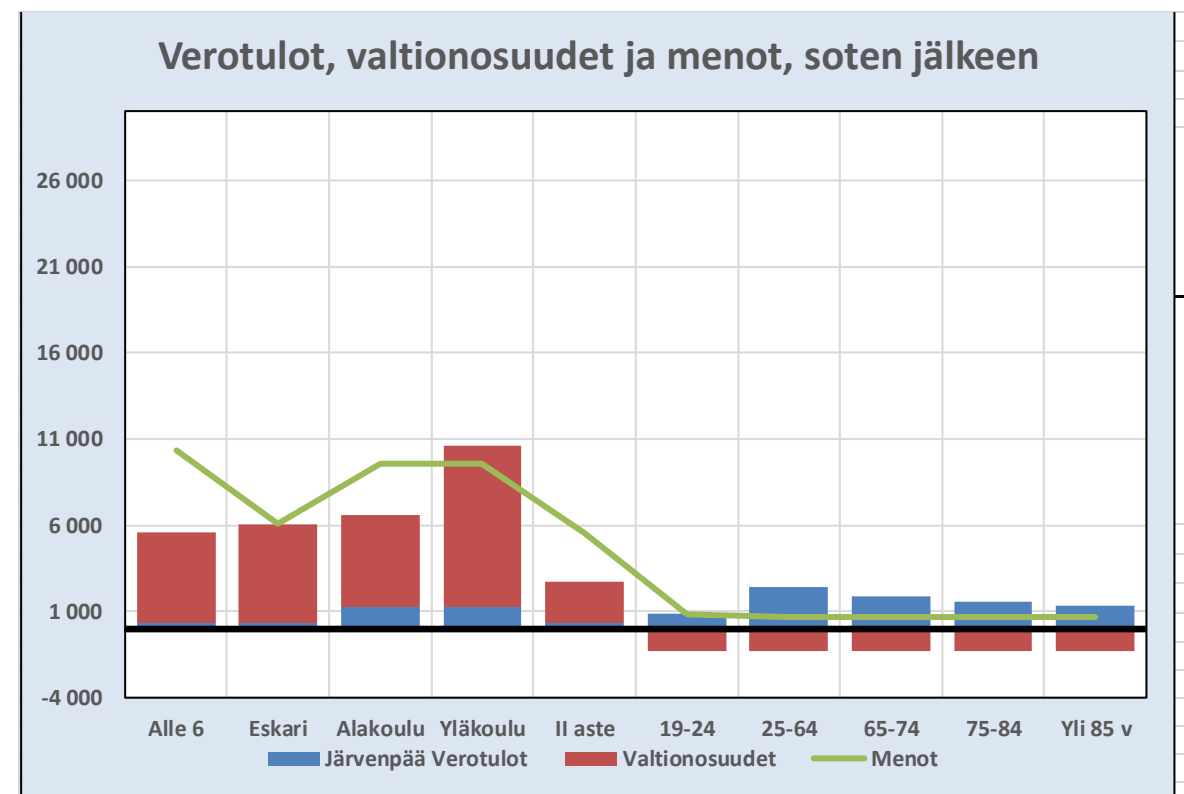
# Järvenpää soten toteuduttua 2023



# Järvenpää ennen ja jälkeen soten – menot ja verorahoitus ikäluokan perusteella (euroa/ikäluokkaan kuuluva)



	Alle 6	Eskari	Alakoulu	Yläkoulu	II aste	19-24	25-64	65-74	75-84	Yli 85 v
Järvenpää Verotulot	335	335	335	1 375	1 375	1 667	3 612	5 359	4 368	3 754
Valtionosuudet	5 495	6 000	5 746	10 450	4 983	-1 684	-1 658	-668	2 830	16 120
Menot	13 367	9 104	12 290	12 121	7 822	3 058	3 017	5 185	10 370	22 605
Verorahoitus yhteensä	5 830	6 335	6 081	11 825	6 358	-16	1 954	4 691	7 197	19 875
Tulot, sijoitus	194	62	66	65	170	106	120	169	182	180
Menot, sijoitus	278	278	265	269	159	271	257	155	200	161
Netto, sijoitus	263	121	151	152	234	279	259	205	225	185



	Alle 6	Eskari	Alakoulu	Yläkoulu	II aste	19-24	25-64	65-74	75-84	Yli 85 v
Järvenpää Verotulot	334	334	1 240	1 240	342	832	2 383	1 900	1 583	1 352
Valtionosuudet	5 266	5 680	5 336	9 372	2 359	-1 305	-1 305	-1 305	-1 305	-1 305
Menot	10 332	6 070	9 544	9 544	5 566	801	652	652	652	652
Verorahoitus yhteensä	5 600	6 015	6 576	10 612	2 701	-472	1 079	596	278	48
Tulot, sijoitus	195	49	55	55	174	86	113	113	113	113
Menot, sijoitus	280	280	223	234	114	281	283	192	208	156
Netto, sijoitus	219	67	72	75	158	267	267	159	173	131

# Kunnan tulo- ja menorahoitus muuttuu merkittävästi soten toteuduttua, mutta hyvinvointitehtävä vähintäänkin säilyy

- Aikuisväestön perusteella tällä hetkellä kunnille tulevat valtionosuudet siirtyvät jatkossa hyvinvointialueiden tuloksi valtionrahoituksen kautta.
- Lasten ja nuorten palveluihin valtionosuuksia tulee kuntiin edelleen merkittävästi.
- Kuntien verotuloja leikataan, kun sote-tehtävät jäävät kunnilta pois.
- Myös kuntien menot vähenevät kaikkien ikäluokkien osalta, mutta aikuisväestössä muutos on suurin.
- Tällä hetkellä Järvenpään menot yli 85-vuotiasta kohden ovat n. 22 600 €/v, sote-uudistuksen jälkeen n. 650 €/v (arvio).
- Sote-uudistuksen jälkeenkin kaupungin kasvavalle ikääntyvien väestölle tulee tarjota hyvinvointipalveluita, käyttäjämäärä kasvaa merkittävästi.

# Palveluiden osuus soten toteuduttua (vuoden 2029 luvut)

- Järvenpään kaupungin hyvinvointipalveluiden suhteellinen osuus koko kaupungin toiminnasta kasvaa merkittävästi sote-uudistuksen myötä.
- Palveluiden osuus kasvaa yli 10 prosenttiin.
- Ohessa on verrattu Järvenpäästä Suomen kuntajoukkoon.
- Palveluihin käytettävä osuus resursseista on mediaanikuntaa pienempi kansalaisopistossa, kirjastotoiminnassa sekä liikunnassa ja ulkoilussa.
- Taiteen perusopetukseen, museo- ja näyttelytoimintaan sekä muuhun kulttuuritoimintaan Järvenpää käyttää mediaania enemmän rahaa.

	Minimi	25 %	Mediaani	75 %	Maksimi	Järvenpää
Yleishallinto	0,3 %	3,6 %	5,3 %	7,8 %	31,0 %	2,5 %
Varhaiskasvatus	7,0 %	14,5 %	17,9 %	21,3 %	32,9 %	27,1 %
Esiopetus	1,1 %	2,4 %	2,9 %	3,5 %	7,4 %	2,8 %
Perusopetus	25,0 %	37,2 %	41,4 %	45,9 %	59,2 %	41,9 %
Lukiokoulutus	-0,3 %	2,2 %	5,2 %	6,7 %	17,9 %	6,4 %
Ammatillinen koulutus	-0,1 %	0,0 %	0,0 %	0,0 %	24,4 %	0,0 %
Kansalaisopistojen vapaa sivistystyö	0,0 %	0,5 %	1,0 %	1,6 %	6,9 %	0,7 %
Taiteen perusopetus	0,0 %	0,0 %	0,2 %	0,5 %	8,3 %	1,3 %
Muu opetustoiminta	-1,7 %	0,0 %	0,0 %	0,0 %	2,5 %	0,0 %
Kirjastotoiminta	1,1 %	2,2 %	2,5 %	3,0 %	5,1 %	2,1 %
Liikunta ja ulkoilu	0,4 %	2,8 %	4,0 %	5,4 %	10,7 %	3,2 %
Nuorisotoiminta	0,0 %	0,8 %	1,1 %	1,6 %	14,6 %	1,1 %
Museo- ja näyttelytoiminta	-0,1 %	0,0 %	0,1 %	0,5 %	4,4 %	0,6 %
Teatteri-, tanssi- ja sirkustoiminta	-0,1 %	0,0 %	0,0 %	0,0 %	3,7 %	0,0 %
Musiikkitoiminta	-0,4 %	0,0 %	0,0 %	0,1 %	2,1 %	0,0 %
Muu kulttuuritoiminta	0,0 %	0,3 %	0,5 %	0,8 %	4,2 %	1,6 %
Yhdyskuntasuunnittelu	-0,2 %	0,9 %	1,6 %	2,5 %	8,2 %	2,3 %
Rakennusvalvonta	-4,9 %	0,1 %	0,3 %	0,6 %	9,0 %	-0,1 %
Ympäristön huolto	-0,1 %	0,2 %	0,3 %	0,5 %	2,3 %	0,4 %
Liikenneväylät	0,4 %	3,9 %	5,3 %	6,9 %	11,1 %	10,0 %
Puistot ja yleiset alueet	-4,6 %	0,6 %	1,2 %	1,7 %	7,8 %	3,0 %
Lomituspalvelut	-1,4 %	0,0 %	0,0 %	0,0 %	2,1 %	0,0 %
Tila- ja vuokrauspalvelut	-40,0 %	-1,1 %	1,8 %	4,4 %	28,3 %	-0,1 %
Tukipalvelut	-2,6 %	0,9 %	2,4 %	4,4 %	17,4 %	0,0 %
Elinkeinoelämän edistäminen	-1,5 %	1,4 %	2,4 %	3,4 %	9,7 %	5,5 %
Vesihuolto	-13,2 %	-0,8 %	0,0 %	0,3 %	6,2 %	-1,5 %
Energiahuolto	-3,8 %	0,0 %	0,0 %	0,0 %	3,6 %	0,0 %
Jätehuolto	-2,0 %	0,0 %	0,0 %	0,1 %	2,2 %	0,0 %
Joukkoliikenne	0,0 %	0,2 %	0,5 %	1,0 %	12,4 %	0,9 %
Satamatoiminta	-5,8 %	0,0 %	0,0 %	0,0 %	2,4 %	0,0 %
Maa- ja metsätilat	-17,4 %	-1,2 %	-0,4 %	-0,1 %	1,2 %	0,0 %
Muu toiminta	-29,4 %	-2,4 %	-0,2 %	0,1 %	30,7 %	-11,7 %
<b>Käyttötalous yhteensä</b>	<b>100,0 %</b>	<b>100,0 %</b>	<b>100,0 %</b>	<b>100,0 %</b>	<b>100,0 %</b>	<b>100,0 %</b>

10,6%

Järvenpää	Ennen sotea		Soten jälkeen	
	1000 e	osuus	1000 euroa	osuus
Yleishallinto	2 434	0,9 %	2 434	2,5 %
Lasten päivähoito	26 751	10,4 %	26 751	27,0 %
Esiopetus	2 775	1,1 %	2 775	2,8 %
Perusopetus	41 393	16,1 %	41 393	41,7 %
Lukiokoulutus	6 334	2,5 %	6 334	6,4 %
Ammatillinen koulutus	0	0,0 %	0	0,0 %
Kansalaisopistojen vapaa sivistystyö	720	0,3 %	720	0,7 %
Taiteen perusopetus	1 332	0,5 %	1 332	1,3 %
Muu opetustoiminta	23	0,0 %	23	0,0 %
Kirjastotoiminta	2 069	0,8 %	2 069	2,1 %
Liikunta ja ulkoilu	3 135	1,2 %	3 135	3,2 %
Nuorisotoiminta	1 089	0,4 %	1 089	1,1 %
Museo- ja näyttelytoiminta	591	0,2 %	591	0,6 %
Teatteri-, tanssi- ja sirkustoiminta	0	0,0 %	0	0,0 %
Musiikkitoiminta	0	0,0 %	0	0,0 %
Muu kulttuuritoiminta	1 604	0,6 %	1 604	1,6 %
Työllistymistä tukevat palvelut	537	0,2 %	537	0,5 %
Yhdyskuntasuunnittelu	2 221	0,9 %	2 221	2,2 %
Rakennusvalvonta	-103	0,0 %	-103	-0,1 %
Ympäristön huolto	376	0,1 %	376	0,4 %
Liikenneväylät	9 873	3,8 %	9 873	9,9 %
Puistot ja yleiset alueet	2 983	1,2 %	2 983	3,0 %
Lomituspalvelut	0	0,0 %	0	0,0 %
Tila- ja vuokrauspalvelut	-103	0,0 %	-103	-0,1 %
Tukipalvelut	21	0,0 %	21	0,0 %
Elinkeinoelämän edistäminen	5 380	2,1 %	5 380	5,4 %
Vesihuolto	-1 433	-0,6 %	-1 433	-1,4 %
Jätehuolto	-28	0,0 %	-28	0,0 %
Joukkoliikenne	855	0,3 %	855	0,9 %
Energiahuolto	0	0,0 %	0	0,0 %
Satamatoiminta	0	0,0 %	0	0,0 %
Maa- ja metsätilat	0	0,0 %	0	0,0 %
Muu toiminta	-11 585	-4,5 %	-11 585	-11,7 %

Järvenpää	Ennen sotea		Soten jälkeen	
	1000 e	osuus	1000 euroa	osuus
Palo- ja pelastustoiminta	3 022	1,2 %		
Lastensuojelun laitos- ja perheh	7 368	2,9 %		
Lastensuojelun avohuoltopalveli	4 179	1,6 %		
Muut lasten ja perheiden avopal	2 691	1,0 %		
Ikääntyneiden laitoshoido	130	0,1 %		
Ikääntyneiden ympärivuorokaut	12 986	5,1 %		
Muut ikääntyneiden palvelut	1 324	0,5 %		
Vammaisten laitoshoido	111	0,0 %		
Vammaisten ympärivuorokautis	4 649	1,8 %		
Muut vammaisten palvelut	12 465	4,8 %		
Kotihoito	6 294	2,4 %		
Päihdehuollon erityispalvelut	1 878	0,7 %		
Perusterveydenhuollon avohoit	21 817	8,5 %		
Suun terveydenhuolto	3 339	1,3 %		
Perusterveydenhuollon vuodeos	6 214	2,4 %		
Erikoissairaanhoito	56 119	21,8 %		
Ympäristöterveydenhuolto	409	0,2 %		
Muu sosiaali- ja terveystoiminta	7 390	2,9 %		

Kaikki yhteensä ennen sotea	257 064	99 244	100,0 %
Uudistus poistaa nettomenoja	157 820	61,4 %	
Kaikki yhteensä soten jälkeen	99 244	38,6 % (jää)	

- Sote-uudistus poistaa Järvenpään kaupungin nettomenoja n. 158 M€, menoja jää n. 100 M€.
- Vapaa-aikapalvelut kattaa tästä 10,6 ME euroa – netto – noin 10%.
- Prosentteissa toiminnan euroista poistuu 61,4 ja kaupungille jää 38,6 %.

# Palvelurakenteen kustannus

Palvelurakenteen kustannusten tarkastelulla voidaan tehdä vertailua muihin samantyyppisiin kuntiin ja sopeutustarpeen tilanteessa arvioida missä on ns. ”kalliita” palveluita.

Nettokäyttökustannusten käyttämisellä mukaan huomioiduiksi tulevat toimintaan kohdistettavat tulot, esim. asiakasmaksut.

Tietojen lähde on Tilastokeskus ja kuntien itse tilastokeskukselle ilmoittamat tiedot (Kuntien toiminta- ja taloustilasto).

# Nettomenot euroa/asukas kohdekunnissa



Kaupunkimaiset kunnat (20001-50000) 26kpl

	Järvenpää	Kerava	Tuusula	Hyvinkää	Nurmijärvi	Kangasala	Koko maa	Kuntatyyppi
Yleishallinto	55	375	69	66	26	184	97	93
Muut palvelut	258	-59	427	272	297	284	418	87
Opetus- ja kulttuuri	1 975	1 969	2 355	1 923	2 249	1 957	2 077	2 070
Sosiaali- ja terveys	3 372	3 195	3 099	3 812	3 059	2 934	3 632	3 544
Kaikki yhteensä	5 660	5 481	5 949	6 073	5 632	5 359	6 223	5 795

- Järvenpään palvelurakenne on erittäin edullinen kohdennetussa verrokkijoukossa, kuntatyyppissään ja koko maan tasolla.
- Verrokkiryhmäksi on valittu samantyyppisiä kaupunkeja/kuntia, joissa palvelutarpeet ja palveluiden järjestämisen olosuhteet on arvioitu suunnilleen samanlaisiksi Järvenpään kanssa.
- Kuntatyyppi on kaupunkimaiset kunnat (26 kpl), joiden asukasluku on 20 000 – 50 000 asukasta.
- Opetuksen ja kulttuurin osuus on samantasoinen Keravan, Hyvinkään ja Kangasalan kanssa. Kangasalla on erittäin monta kuntakeskusta. Nurmijärven ja Tuusulan menot opetus- ja kulttuuripalveluissa ovat korkeammat.
- Yksi euro muita enemmän kulutusta → noin 40.000 euroa.

# Yleishallinto ja muut palvelut euroa/asukas

Kaupunkimaiset kunnat (20001-50000) 26kpl

Nettokäyttökustannus eur/as	Järvenpää 2020	Kerava 2020	Tuusula 2020	Hyvinkää 2020	Nurmijärvi 2020	Kangasala 2020	Koko maa	Kunta tyyppi
<b>YLEISHALLINTO</b>	55	375	69	66	26	184	97	93
<b>MUUT PALVELUT YHTEENSÄ</b>	258	-59	427	272	297	284	418	87
Yhdyskuntasuunnittelu	50	34	226	24	58	95	46	60
Rakennusvalvonta	-2	4	4	4	-6	-3	1	2
Ympäristön huolto	8	0	5	9	13	8	11	8
Liikenneväylät	222	75	168	204	165	143	163	172
Puistot ja yleiset alueet	67	44	40	39	18	37	48	38
Palo- ja pelastustoiminta	68	75	80	77	77	75	81	84
Lomituspalvelut	0	0	0	0	0	0	0	0
Tila- ja vuokrauspalvelut	-2	-226	-58	-147	53	-42	-51	-44
Tukipalvelut	0	130	-12	23	26	91	85	43
Elinkeinoelämän edistäminen	121	7	83	24	19	32	57	43
Vesihuolto	-32	-97	-40	-30	-50	-22	-20	-31
Jätehuolto	-1	0	-2	0	4	0	1	0
Joukkoliikenne	19	44	95	17	63	38	84	38
Energiahuolto	0	0	0	0	0	0	-1	-1
Satamatoiminta	0	0	0	0	0	0	-1	0
Maa- ja metsätilat	0	0	0	0	-3	-48	-8	-5
Muu toiminta	-261	-149	-163	27	-138	-120	-190	-104

# Opetus ja kulttuuri euroa/asukas

## 390 Muu kulttuuritoiminta:

- Muu kunnan järjestämä kulttuuritoiminta, jonka tarkoituksena on kulttuuriharrastusten ja -palvelujen tarjonta ja tukeminen. Myös yleiseen kulttuuritoimeen luettavan henkilöstön palkkauksesta ym. aiheutuvat Kuntatalous – muut taloustiedot 30(85) menot ja tulot sekä kulttuurikeskusten toiminnasta aiheutuvat menot ja tulot.
- Kaikki kulttuuritoimen ja muiden hallintokuntien kulttuuritapahtumille sekä kulttuuritoiminnalle myönnettyt avustukset lukuun ottamatta museo- ja näyttelytoiminnan, teatteri-, tanssi ja sirkustoiminnan sekä musiikkitoiminnan avustuksia, jotka ilmoitetaan asianomaisissa tehtäväluokissa Museo- ja näyttelytoiminta, Teatteri-, tanssi- ja sirkustoiminta tai Musiikkitoiminta.

Nettokäyttökustannus eur/as	Järvenpää	Kerava	Tuusula	Hyvinkää	Nurmijärvi	Kangasala	Koko maa	Kuntatyyppi
<b>OPETUS- JA KULTTUURITOIMINTA</b>	<b>1 975</b>	<b>1 969</b>	<b>2 355</b>	<b>1 923</b>	<b>2 249</b>	<b>1 957</b>	<b>2077</b>	<b>2070</b>
Lasten päivähoito	602	597	620	518	704	510	537	549
Esiopetus	62	69	49	46	89	105	66	67
Perusopetus	931	865	1 311	904	1 145	1 074	957	1013
Lukiokoulutus	142	157	124	140	75	88	121	113
Ammatillinen koulutus	0	0	0	0	0	0	69	34
Kansalaisopistojen vapaa sivistystyö	16	26	20	17	2	5	24	24
Taiteen perusopetus	30	9	6	26	4	5	13	21
Muu opetustoiminta	1	1	0	0	0	0	2	3
Kirjastotoiminta	47	63	55	54	54	61	59	57
Liikunta ja ulkoilu	71	99	89	121	105	57	119	108
Nuorisotoiminta	24	44	39	34	50	26	34	30
Museo- ja näyttelytoiminta	13	29	37	27	7	0	23	18
Teatteri-, tanssi- ja sirkustoiminta	0	0	0	1	0	0	13	13
Musiikkitoiminta	0	0	0	4	5	0	13	3
Muu kulttuuritoiminta	36	11	4	30	8	25	26	16

Vapaa-aika euroa/asukas	Järvenpää	Kerava	Tuusula	Hyvinkää	Nurmijärvi	Kangasala	Koko maa	Kuntatyyppi
	2020	2020	2020	2020	2020	2020		
Vapaa-aika	237	280	251	315	236	180	325	290



# Sote euroa/asukas

Nettokäyttökustannus eur/as	Järvenpää	Kerava	Tuusula	Hyvinkää	Nurmijärvi	Kangasala	Koko maa	Kuntatyyppi
<b>SOSIAALI- JA TERVEYSTOIMINTA</b>	<b>3 372</b>	<b>3 195</b>	<b>3 099</b>	<b>3 812</b>	<b>3 059</b>	<b>2 934</b>	<b>3 632</b>	<b>3 544</b>
Lastensuojelun laitos- ja perhehoito	166	207	146	285	142	152	161	161
Lastensuojelun avohuoltopalvelut	94	68	79	73	84	38	61	61
Muut lasten ja perheiden avopalvelut	61	69	61	68	63	76	62	66
Ikääntyneiden laitoshoido	3	54	25	31	87	54	60	39
Ikääntyneiden ympärivuorokautisen hoivan asumispalvelut	292	234	270	406	216	291	339	330
Muut ikääntyneiden palvelut	30	29	35	40	38	83	84	82
Vammaisten laitoshoido	2	8	14	0	4	21	19	16
Vammaisten ympärivuorokautisen hoivan asumispalvelut	105	150	103	105	101	169	157	136
Muut vammaisten palvelut	280	124	318	216	244	135	188	199
Kotihoito	142	79	115	209	120	169	216	189
Työllistymistä tukevat palvelut	12	97	9	111	64	55	102	82
Päihdehuollon erityispalvelut	42	12	19	29	12	34	40	33
Perusterveydenhuollon avohoido	491	440	459	438	469	378	418	452
Suun terveydenhuolto	75	96	101	78	80	132	90	87
Perusterveydenhuollon vuodeosastohoido	140	162	98	192	107	124	163	165
Erikoissairaanhoido	1 262	1 209	1 124	1 415	1 148	983	1 334	1 336
Ympäristöterveydenhuolto	9	14	0	8	4	0	14	12
Muu sosiaali- ja terveystoiminta	166	142	123	107	77	40	121	96
<b>Nettokäyttökustannus yhteensä</b>	<b>5 660</b>	<b>5 481</b>	<b>5 949</b>	<b>6 073</b>	<b>5 632</b>	<b>5 359</b>	<b>6 223</b>	<b>5 795</b>

# Kansalaisopistot ja vapaa sivistystyö

Kansalaisopistojen vapaa sivistystyö eur/	Järvenpää	Kerava	Tuusula	Hyvinkää	Nurmijärvi	Kangasala	Koko maa	Kuntatyyppi
	2020	2020	2020	2020	2020	2020		
Palkat ja palkkiot	17	19	15	13	0	0	15	18
Eläkekulut	3	4	3	3	0	0	3	4
Muut henkilösivukulut	0	1	0	1	0	0	1	1
Asiakaspalveluiden ostot	0	0	1	0	0	4	2	0
Asiakaspalvelujen ostot valtiolta	0	0	0	0	0	0	0	0
Asiakaspalvelujen ostot kunnilta	0	0	0	0	0	4	1	0
Asiakaspalvelujen ostot kuntayhtymiltä	0	0	0	0	0	0	1	0
Asiakaspalvelujen ostot muilta	0	0	1	0	0	0	0	0
Muiden palvelujen ostot	5	6	2	4	0	0	4	4
Aineet, tarvikkeet ja tavarat	1	1	1	0	0	0	1	1
Avustukset	0	1	0	0	2	0	0	0
Vuokrakulut, ulkoiset	0	1	0	0	0	0	1	1
Vuokrakulut, sisäiset	1	5	3	5	0	0	5	4
Muut kulut	1	0	0	0	0	0	0	0
Toimintakulut yhteensä	29	37	24	26	2	5	31	33
Toimintakuluista: Sisäiset kulut yhteensä	3	7	3	6	0	1	6	6
Poistot ja arvonalentumiset	0	1	0	0	0	0	0	0
Vyörytyskulut	21	0	2	1	0	0	1	2
Palautusjärjestelmän arvonalentamisvero	1	1	1	0	0	0	1	1

Myyntituotot	0	1	0	0	0	0	2	1
Maksutuotot	10	9	6	6	0	0	5	7
Tuet ja avustukset	5	1	0	4	0	0	1	2
Vuokratuotot, ulkoiset	0	0	0	0	0	0	0	0
Vuokratuotot, sisäiset	0	0	0	0	0	0	0	0
Muut tuotot	0	0	0	0	0	0	0	0
Toimintatuotot yhteensä	15	12	6	9	0	0	8	10
Toimintatuotoista: Sisäiset tuotot yhteensä	0	1	0	0	0	0	0	0
Valmisteverastojen muutos	0	0	0	0	0	0	0	0
Valmistus omaan käyttöön	0	0	0	0	0	0	0	0
Vyörytystuotot	19	0	0	0	0	0	0	1

Nettokäyttökustannus	16	26	20	17	2	5	24	24
----------------------	----	----	----	----	---	---	----	----

- Kansalaisopistojen ja vapaa sivistystyön nettokäyttökustannukset ovat Järvenpäässä verrokkiryhmässä keskitasoa.
- Nettokäyttökustannukset ovat alemmat kuin saman kuntatyyppin kunnilla ja maassa keskimäärin.
- Palkat ja palkkiot ovat vertailussa hieman korkeahkot.

## 325 Kansalaisopistojen vapaa sivistystyö:

-Sisällyttä kustannuksiin ja tuottoihin: Kunnan tai kuntayhtymän kansalaisopiston vapaa sivistystyö sekä kansalaisopiston järjestämän taiteen perusopetus.

# Taiteen perusopetus

Taiteen perusopetus eur/as	Järvenpää 2020	Kerava 2020	Tuusula 2020	Hyvinkää 2020	Nurmijärvi 2020	Kangasala 2020	Koko maa	Kuntatyypit
Palkat ja palkkiot	29	0	0	5	0	0	8	14
Eläkekulut	6	0	0	1	0	0	2	3
Muut henkilösivukulut	1	0	0	0	0	0	0	0
Asiakaspalveluiden ostot	0	0	6	0	0	5	1	1
Asiakaspalvelujen ostot valtiolta	0	0	0	0	0	0	0	0
Asiakaspalvelujen ostot kunnilta	0	0	4	0	0	1	0	1
Asiakaspalvelujen ostot kuntayhtymiltä	0	0	0	0	0	0	0	0
Asiakaspalvelujen ostot muilta	0	0	2	0	0	4	0	1
Muiden palvelujen ostot	3	0	0	1	0	0	1	2
Aineet, tarvikkeet ja tavarat	1	0	0	1	0	0	0	1
Avustukset	0	8	0	15	4	0	2	3
Vuokratulot, ulkoiset	0	0	0	0	0	0	0	0
Vuokratulot, sisäiset	3	0	0	5	0	0	2	3
Muut kulut	0	0	0	0	0	0	0	0
Toimintakulut yhteensä	43	8	6	29	4	5	16	26
Toimintakuluista: Sisäiset kulut yhteensä	5	0	0	5	0	0	2	3
Poistot ja arvonalentumiset	0	0	0	0	0	0	0	0
Vyörytyskulut	16	0	0	1	0	0	0	1
Palautusjärjestelmän arvonlisävero	1	0	0	0	0	0	0	0

Myyntituotot	6	0	0	0	0	0	1	2
Maksutuotot	11	0	0	2	0	0	2	4
Tuet ja avustukset	1	0	0	1	0	0	0	1
Vuokratuotot, ulkoiset	0	0	0	0	0	0	0	0
Vuokratuotot, sisäiset	0	0	0	0	0	0	0	0
Muut tuotot	0	0	0	0	0	0	0	0
Toimintatuotot yhteensä	18	0	0	3	0	0	4	6
Toimintatuotoista: Sisäiset tuotot yhteen	0	0	0	0	0	0	0	0
Valmisteverastojen muutos	0	0	0	0	0	0	0	0
Valmistus omaan käyttöön	0	0	0	0	0	0	0	0
Vyörytystuotot	11	0	0	1	0	0	0	1

Nettokäyttökustannus	30	9	6	26	4	5	13	21
----------------------	----	---	---	----	---	---	----	----



- Taiteen perusopetus näyttäytyy kuntavertailussa kalliina.
- Palkat ja palkkiot sekä toimintakulut yhteensä ovat selvästi verrokkikuntia suuremmat.

## 335 Taiteen perusopetus

Sisällyttä kustannuksiin ja tuottoihin: Taiteen perusopetus sisältää taiteen perusopetuksesta annetun lain (633/1998) mukaisen kunnan tai kuntayhtymän järjestämän ja kunnan tai kuntayhtymän avustaman toiminnan. Tällaista on mm. musiikkioppilaitoksissa annettava taiteen perusopetus, muissa taidekouluissa (kuvataide, sanataide, esittävät taiteet, käsityö) annettava taiteen perusopetus. Myös taiteen perusopetus, joka on toteutettu osana perusopetuslain (628/1998) edellytykset täyttävää koululaisten aamu- ja iltapäivätoimintaa, ilmoitetaan tässä tehtäväluokassa. Tätä osaa aamu- ja iltapäivätoiminnasta ei ilmoiteta tehtäväluokassa Perusopetus eikä taloustilaston taulukossa 41.

# Kirjastotoiminta

Kirjastotoiminta eur/as	Järvenpää	Kerava	Tuusula	Hyvinkää	Nurmijärvi	Kangasala	Koko maa	Kuntatyyppi
	2020	2020	2020	2020	2020	2020		
Palkat ja palkkiot	18	25	23	20	25	24	24	23
Eläkekulut	4	5	4	6	5	5	6	5
Muut henkilösivukulut	1	1	1	1	1	1	1	1
Asiakaspalveluiden ostot	0	0	0	0	0	0	0	0
Asiakaspalvelujen ostot valtiolta	0	0	0	0	0	0	0	0
Asiakaspalvelujen ostot kunnilta	0	0	0	0	0	0	0	0
Asiakaspalvelujen ostot kuntayhtymiltä	0	0	0	0	0	0	0	0
Asiakaspalvelujen ostot muilta	0	0	0	0	0	0	0	0
Muiden palvelujen ostot	2	10	4	5	5	9	8	6
Aineet, tarvikkeet ja tavarat	7	8	8	7	7	8	8	7
Avustukset	0	2	0	0	0	0	0	0
Vuokrakulut, ulkoiset	0	2	0	0	0	1	1	1
Vuokrakulut, sisäiset	5	12	13	14	9	15	13	12
Muut kulut	0	0	0	0	0	0	0	0
Toimintakulut yhteensä	37	65	52	53	53	62	60	56
Toimintakuluista: Sisäiset kulut yhteensä	6	17	14	16	11	19	16	15
Poistot ja arvonalentumiset	1	3	2	0	1	1	1	2
Vyörytyskulut	11	0	3	3	5	0	1	2
Palautusjärjestelmän arvonalisävero	2	2	2	2	2	2	2	2

Myyntituotot	0	3	0	0	0	0	1	0
Maksutuotot	0	0	0	0	0	0	0	0
Tuet ja avustukset	0	1	0	0	0	0	2	0
Vuokratuotot, ulkoiset	0	0	0	0	0	0	0	0
Vuokratuotot, sisäiset	0	0	0	0	0	0	0	0
Muut tuotot	1	1	1	1	1	1	1	1
Toimintatuotot yhteensä	2	5	2	1	2	1	4	2
Toimintatuotoista: Sisäiset tuotot yhteensä	0	3	0	0	0	0	0	0
Valmisteverastojen muutos	0	0	0	0	0	0	0	0
Valmistus omaan käyttöön	0	0	0	0	0	0	0	0
Vyörytystuotot	0	0	0	1	2	0	0	0

Nettokäyttökustannus	47	63	55	54	54	61	59	57
----------------------	----	----	----	----	----	----	----	----

- Kirjastotoiminta on Järvenpäässä verrokkikuntien ryhmän edullisinta.
- Nettokäyttökustannukset alittavat myös kuntatyyppin ja maan keskiarvon vastaavat.

## 350 Kirjastotoiminta

-Sisällyttä kustannuksiin ja tuottoihin: Kunnan yleisen kirjastotoimen menot ja tulot kunnan järjestämän toiminnan osalta, sekä kunnan osuus muiden kuntien

# Liikunta ja ulkoilu

Liikunta ja ulkoilu eur/as	Järvenpää 2020	Kerava 2020	Tuusula 2020	Hyvinkää 2020	Jurmijärvi 2020	Kangasala 2020	Koko maa	untatyyppi
Palkat ja palkkiot	19	25	22	31	17	11	23	23
Eläkekulut	4	5	4	8	3	2	5	5
Muut henkilösivukulut	1	1	1	1	1	2	1	1
Asiakaspalveluiden ostot	0	0	0	0	0	4	2	4
Asiakaspalvelujen ostot valtiolta	0	0	0	0	0	0	0	0
Asiakaspalvelujen ostot kunnilta	0	0	0	0	0	0	0	0
Asiakaspalvelujen ostot kuntayhtymiltä	0	0	0	0	0	0	0	0
Asiakaspalvelujen ostot muilta	0	0	0	0	0	4	2	4
Muiden palvelujen ostot	15	21	20	61	10	11	22	27
Aineet, tarvikkeet ja tavarat	3	6	3	6	5	3	8	6
Avustukset	2	6	2	2	24	5	11	7
Vuokrakulut, ulkoiset	4	2	1	2	1	1	4	3
Vuokrakulut, sisäiset	34	53	44	59	31	5	48	46
Muut kulut	0	0	0	0	3	0	1	0
Toimintakulut yhteensä	82	119	97	170	95	43	126	122
Toimintakuluista: Sisäiset kulut yhteensä	37	64	49	113	33	7	57	61
Poistot ja arvonalentumiset	6	8	4	9	19	16	12	9
Vyörytyskulut	28	0	6	6	8	0	3	4
Palautusjärjestelmän arvonalisävero	3	1	4	2	3	3	5	4
Myyntituotot	19	23	0	47	10	0	7	13
Maksutuotot	0	3	12	4	1	1	6	6
Tuet ja avustukset	0	1	1	2	0	0	1	1
Vuokratuotot, ulkoiset	2	0	4	8	1	2	5	4
Vuokratuotot, sisäiset	0	0	0	0	0	0	1	1
Muut tuotot	0	0	0	0	3	0	1	0
Toimintatuotot yhteensä	21	28	17	61	14	3	20	25
Toimintatuotoista: Sisäiset tuotot yhteen	0	4	0	47	1	0	4	8
Valmisteverastojen muutos	0	0	0	0	0	0	0	0
Valmistus omaan käyttöön	0	0	0	1	0	0	2	0
Vyörytystuotot	24	0	1	2	3	0	0	2
<b>Nettokäyttökustannus</b>	<b>71</b>	<b>99</b>	<b>89</b>	<b>121</b>	<b>105</b>	<b>57</b>	<b>119</b>	<b>108</b>

- Liikunnan ja ulkoilun nettokäyttökustannukset ovat Järvenpäässä verrokkiryhmän edullisemmasta päästä.
- Järvenpää käyttää liikunta- ja ulkoilupalveluihin lähes 50 euroa/asukas vähemmän kuin maassa keskimäärin.

## 355 Liikunta ja ulkoilu

Sisällytä kustannuksiin ja tuottoihin: Toiminnot, joiden tarkoituksena on liikunnan, urheilun, ulkoilun ja vastaavien toimintojen kehittäminen sekä liikuntapaikkojen, ulkoalueiden ja -reittien tarjonta. Mukaan luetaan esim. urheilukenttien ja -hallien, leikkikenttien, lähiliikuntapaikkojen, uimarantojen, venelaitureiden (siltä osin kuin ei kuulu satamalaitokseen), ulkoilu- ja leirintäalueiden rakentaminen ja ylläpito. Mukaan luetaan myös kansalaistoiminnan kuten urheiluseuratoiminnan avustaminen ja

# Nuorisotoiminta

Nuorisotoiminta eur/as	Järvenpää	Kerava	Tuusula	Hyvinkää	Nurmijärvi	Kangasala	Koko maa	Kuntatyyppi
	2020	2020	2020	2020	2020	2020		
Palkat ja palkkiot	13	29	22	8	19	11	18	16
Eläkekulut	2	5	4	2	4	2	4	3
Muut henkilösivukulut	0	1	1	0	1	0	1	1
Asiakaspalveluiden ostot	0	0	0	0	0	1	1	0
Asiakaspalvelujen ostot valtiolta	0	0	0	0	0	0	0	0
Asiakaspalvelujen ostot kunnilta	0	0	0	0	0	0	0	0
Asiakaspalvelujen ostot kuntayhtymiltä	0	0	0	0	0	0	0	0
Asiakaspalvelujen ostot muilta	0	0	0	0	0	1	1	0
Muiden palvelujen ostot	2	6	4	15	2	3	4	4
Aineet, tarvikkeet ja tavarat	1	2	1	1	3	1	2	1
Avustukset	1	1	1	0	2	1	2	1
Vuokratulot, ulkoiset	0	4	3	0	0	0	1	1
Vuokratulot, sisäiset	5	4	8	8	21	10	7	7
Muut kulut	0	0	-2	0	0	0	0	0
Toimintakulut yhteensä	25	53	42	34	52	30	39	35
Toimintakuluista: Sisäiset kulut yhteensä	6	7	10	8	22	12	8	9
Poistot ja arvonalentumiset	0	1	0	0	4	0	1	0
Vyörytyskulut	7	0	2	2	6	0	1	1
Palautusjärjestelmän arvonlisävero	1	2	1	0	1	0	1	1
Myyntituotot	0	2	1	0	3	0	1	1
Maksutuotot	0	0	0	0	0	0	0	0
Tuet ja avustukset	4	7	3	1	4	3	6	5
Vuokratuotot, ulkoiset	0	0	1	0	1	1	0	0
Vuokratuotot, sisäiset	0	0	0	0	0	0	0	0
Muut tuotot	0	1	0	0	1	0	0	0
Toimintatuotot yhteensä	4	10	5	1	8	4	7	6
Toimintatuotoista: Sisäiset tuotot yhteensä	0	2	0	0	0	0	0	0
Valmisteverastojen muutos	0	0	0	0	0	0	0	0
Valmistus omaan käyttöön	0	0	0	0	0	0	0	0
Vyörytystuotot	4	0	0	1	4	0	0	0
Nettokäyttökustannus	24	44	39	34	50	26	34	30

- Nuorisotoimintaan Järvenpää käyttää verrokkiryhmässä vähiten rahaa.
- Järvenpäästä ja Kangasalaa lukuun ottamatta muut verrokkit käyttävät maan keskiarvoa ja kuntatyyppiryhmää enemmän rahaa €/as. nuorisotoimintaan.

## 360 Nuorisotoiminta

Sisällyttä kustannuksiin ja tuottoihin: Kunnan nuorisotyöhön ja -politiikkaan kuuluvat nuorten kasvatuksellinen ohjaus, toimitilat ja harrastusmahdollisuudet, tieto- ja neuvontapalvelut, nuorisoyhdistysten ja muiden nuorisoryhmien tuki, liikunnallinen, kulttuurinen, kansainvälinen ja monikulttuurinen nuorisotoiminta, nuorten ympäristökasvatus sekä nuorten työpajapalvelut ja etsivä nuorisotyö tai muut paikallisiin olosuhteisiin sopivat toimintamuodot.

# Museo- ja näyttelytoiminta

Museo- ja näyttelytoiminta eur/as	Järvenpää	Kerava	Tuusula	Hyvinkää	Nurmijärvi	Kangasala	Koko maa	Kuntatyyp
	2020	2020	2020	2020	2020	2020		
Palkat ja palkkiot	4	11	17	8	3	0	8	8
Eläkekulut	1	2	3	1	1	0	2	2
Muut henkilösivukulut	0	0	1	0	0	0	0	0
Asiakaspalveluiden ostot	0	0	0	0	0	0	0	0
Asiakaspalvelujen ostot valtiolta	0	0	0	0	0	0	0	0
Asiakaspalvelujen ostot kunnilta	0	0	0	0	0	0	0	0
Asiakaspalvelujen ostot kuntayhtymiltä	0	0	0	0	0	0	0	0
Asiakaspalvelujen ostot muilta	0	0	0	0	0	0	0	0
Muiden palvelujen ostot	3	5	6	4	1	0	4	3
Aineet, tarvikkeet ja tavarat	1	2	2	1	1	0	1	1
Avustukset	0	1	4	4	0	0	2	1
Vuokrakulut, ulkoiset	0	1	1	0	0	0	1	1
Vuokrakulut, sisäiset	4	9	6	9	2	0	7	5
Muut kulut	0	0	0	0	0	0	0	0
Toimintakulut yhteensä	12	31	41	28	7	0	25	19
Toimintakuluista: Sisäiset kulut yhteensä	4	10	7	10	2	0	8	6
Poistot ja arvonalentumiset	1	2	0	1	0	0	1	0
Vyörytyskulut	9	0	2	1	1	0	1	1
Palautusjärjestelmän arvonalisävero	1	1	2	1	0	0	1	1
Myyntituotot	0	2	1	1	0	0	1	1
Maksutuotot	1	1	3	0	0	0	1	1
Tuet ja avustukset	1	1	1	1	0	0	1	1
Vuokratuotot, ulkoiset	0	0	0	0	0	0	0	0
Vuokratuotot, sisäiset	0	0	0	0	0	0	0	0
Muut tuotot	0	0	0	0	0	0	0	0
Toimintatuotot yhteensä	2	4	5	3	0	0	3	2
Toimintatuotoista: Sisäiset tuotot yhteen	0	1	0	0	0	0	0	0
Valmisteverastojen muutos	0	0	0	0	0	0	0	0
Valmistus omaan käyttöön	0	0	0	0	0	0	0	0
Vyörytystuotot	6	0	0	0	0	0	0	0
<b>Nettokäyttökustannus</b>	<b>13</b>	<b>29</b>	<b>37</b>	<b>27</b>	<b>7</b>	<b>0</b>	<b>23</b>	<b>18</b>

- Järvenpään museo- ja näyttelytoiminnan nettokäyttökustannukset ovat keskimääräistä pienemmät.
- Tuusula, Kerava ja Hyvinkää käyttävät maan keskiarvoa enemmän rahaa museo- ja näyttelytoimintaan.

## 370 Museo- ja näyttelytoiminta

Sisällyttä kustannuksiin ja tuottoihin: Kunnan järjestämä museo- ja näyttelytoiminta sekä vastaavan toiminnan tukeminen. Sisältää myös kunnan tähän toimintaan myöntämät avustukset yhteisöille, yhdistyksille ja yksittäisille taiteilijoille. Näyttelytoimintaan luetaan kuuluvaksi taidenäyttelyt sekä yleisemmin kulttuurialaan kuuluvat näyttelyt.

# Teatteri-, tanssi- ja sirkustoiminta

Teatteri-, tanssi- ja sirkustoiminta eur/as	Järvenpää 2020	Kerava 2020	Tuusula 2020	Hyvinkää 2020	Nurmijäi 2020	Kangasala 2020	Koko maa	Kuntatyyppi
Palkat ja palkkiot	0	0	0	0	0	0	3	4
Eläkekulut	0	0	0	0	0	0	1	1
Muut henkilösivukulut	0	0	0	0	0	0	0	0
Asiakaspalveluiden ostot	0	0	0	0	0	0	0	0
Asiakaspalvelujen ostot valtiolta	0	0	0	0	0	0	0	0
Asiakaspalvelujen ostot kunnilta	0	0	0	0	0	0	0	0
Asiakaspalvelujen ostot kuntayhtymiltä	0	0	0	0	0	0	0	0
Asiakaspalvelujen ostot muilta	0	0	0	0	0	0	0	0
Muiden palvelujen ostot	0	0	0	0	0	0	1	2
Aineet, tarvikkeet ja tavarat	0	0	0	0	0	0	0	0
Avustukset	0	0	0	1	0	0	7	3
Vuokratulot, ulkoiset	0	0	0	0	0	0	0	1
Vuokratulot, sisäiset	0	0	0	0	0	0	2	1
Muut tulot	0	0	0	0	0	0	0	0
Toimintakulut yhteensä	0	0	0	1	0	0	14	14
Toimintakuluista: Sisäiset kulut yhteensä	0	0	0	0	0	0	2	2
Poistot ja arvonalentumiset	0	0	0	0	0	0	0	0
Vyörytyskulut	0	0	0	0	0	0	0	0
Palautusjärjestelmän arvonnalisävero	0	0	0	0	0	0	0	0

Myyntituotot	0	0	0	0	0	0	0	0
Maksutuotot	0	0	0	0	0	0	0	0
Tuet ja avustukset	0	0	0	0	0	0	0	1
Vuokratuotot, ulkoiset	0	0	0	0	0	0	0	0
Vuokratuotot, sisäiset	0	0	0	0	0	0	0	0
Muut tuotot	0	0	0	0	0	0	0	0
Toimintatuotot yhteensä	0	0	0	0	0	0	1	1
Toimintatuotoista: Sisäiset tuotot yhteensä	0	0	0	0	0	0	0	0
Valmisteverastojen muutos	0	0	0	0	0	0	0	0
Valmistus omaan käyttöön	0	0	0	0	0	0	0	0
Vyörytystuotot	0	0	0	0	0	0	0	0

Nettokäyttökustannus	0	0	0	1	0	0	13	13
----------------------	---	---	---	---	---	---	----	----

- Verrokkikunnista ainoastaan Hyvinkää avustaa teatteri-, tanssi- ja sirkustoimintaa.

**375 Teatteri-, tanssi- ja sirkustoiminta** Sisällyttä kustannuksiin ja tuottoihin: Kunnan järjestämä teatteri-, tanssi- ja sirkustoiminta sekä vastaavan toiminnan tukeminen. Sisältää myös yhteisöille, yhdistyksille ja yksittäisille taiteilijoille kunnan näihin toimintoihin antamat avustukset.



# Musiikkitoiminta

Musiikkitoiminta eur/as	Järvenpää 2020	Kerava 2020	Tuusula 2020	Hyvinkää 2020	Nurmijärvi 2020	Kangasala 2020	Koko maa	Kuntatyyppi
Palkat ja palkkiot	0	0	0	0	0	0	6	1
Eläkekulut	0	0	0	0	0	0	1	0
Muut henkilösivukulut	0	0	0	0	0	0	0	0
Asiakaspalveluiden ostot	0	0	0	0	0	0	0	0
Asiakaspalvelujen ostot valtiolta	0	0	0	0	0	0	0	0
Asiakaspalvelujen ostot kunnilta	0	0	0	0	0	0	0	0
Asiakaspalvelujen ostot kuntayhtymiltä	0	0	0	0	0	0	0	0
Asiakaspalvelujen ostot muilta	0	0	0	0	0	0	0	0
Muiden palvelujen ostot	0	0	0	0	0	0	2	0
Aineet, tarvikkeet ja tavarat	0	0	0	0	0	0	0	0
Avustukset	0	0	0	4	5	0	2	2
Vuokratulut, ulkoiset	0	0	0	0	0	0	1	0
Vuokratulut, sisäiset	0	0	0	0	0	0	1	0
Muut kulut	0	0	0	0	0	0	0	0
Toimintakulut yhteensä	0	0	0	4	5	0	14	4
Toimintakuluista: Sisäiset kulut yhteensä	0	0	0	0	0	0	1	0
Poistot ja arvonalentumiset	0	0	0	0	0	0	0	0
Vyörytyskulut	0	0	0	0	0	0	0	0
Palautusjärjestelmän arvonalisävero	0	0	0	0	0	0	0	0
Myyntituotot	0	0	0	0	0	0	0	0
Maksutuotot	0	0	0	0	0	0	0	0
Tuet ja avustukset	0	0	0	0	0	0	0	0
Vuokratuotot, ulkoiset	0	0	0	0	0	0	0	0
Vuokratuotot, sisäiset	0	0	0	0	0	0	0	0
Muut tuotot	0	0	0	0	0	0	0	0
Toimintatuotot yhteensä	0	0	0	0	0	0	1	0
Toimintatuotoista: Sisäiset tuotot yhteensä	0	0	0	0	0	0	0	0
Valmisteverastojen muutokset	0	0	0	0	0	0	0	0
Valmistus omaan käyttöön	0	0	0	0	0	0	0	0
Vyörytystuotot	0	0	0	0	0	0	0	0
<b>Nettokäyttökustannus</b>	<b>0</b>	<b>0</b>	<b>0</b>	<b>4</b>	<b>5</b>	<b>0</b>	<b>13</b>	<b>3</b>

- Hyvinkää ja Nurmijärvi avustavat hieman musiikkitoimintaa.

## 385 Musiikkitoiminta

Sisällytä kustannuksiin ja tuottoihin: Kunnan järjestämä musiikkitoiminta sekä vastaavan toiminnan tukeminen. Sisältää mm. orkesteri- ja bänditoiminnan, oopperatoiminnan, kuorot, esitysten järjestämisen sekä yhteisöille, yhdistyksille ja muusikoille kunnan tähän toimintaan antamat avustukset.

# Muu kulttuuritoiminta

Muu kulttuuritoiminta eur/as	Järvenpää 2020	Kerava 2020	Tuusula 2020	Hyvinkää 2020	Nurmijä 2020	Kangasala 2020	Koko maa	Kuntatyyp
Palkat ja palkkiot	8	3	3	6	3	4	5	4
Eläkekulut	1	1	0	1	1	1	1	1
Muut henkilösivukulut	0	0	0	0	0	0	0	0
Asiakaspalveluiden ostot	0	0	0	0	0	0	0	0
Asiakaspalvelujen ostot valtiolta	0	0	0	0	0	0	0	0
Asiakaspalvelujen ostot kunnilta	0	0	0	0	0	0	0	0
Asiakaspalvelujen ostot kuntayhtymiltä	0	0	0	0	0	0	0	0
Asiakaspalvelujen ostot muilta	0	0	0	0	0	0	0	0
Muiden palvelujen ostot	12	2	0	7	2	2	4	3
Aineet, tarvikkeet ja tavarat	1	0	0	0	0	0	1	0
Avustukset	4	4	0	7	2	16	12	3
Vuokratulot, ulkoiset	0	1	0	1	0	0	0	1
Vuokratulot, sisäiset	18	0	0	9	1	0	4	5
Muut kulut	0	0	0	0	0	1	0	0
Toimintakulut yhteensä	45	11	4	31	9	25	27	18
Toimintakuluista: Sisäiset kulut yhteensä	23	1	0	10	1	1	5	6
Poistot ja arvonalentumiset	0	1	0	1	0	0	1	0
Vyörytyskulut	24	0	1	2	1	0	1	2
Palautusjärjestelmän arvonlisävero	1	0	0	1	0	0	1	1

Myyntituotot	0	1	0	0	0	0	0	0
Maksutuotot	1	0	0	2	0	0	0	0
Tuet ja avustukset	0	0	0	0	1	0	1	0
Vuokratuotot, ulkoiset	4	0	0	0	0	0	0	0
Vuokratuotot, sisäiset	0	0	0	0	0	0	0	0
Muut tuotot	0	0	0	0	0	0	0	0
Toimintatuotot yhteensä	4	1	0	3	2	0	2	2
Toimintatuotoista: Sisäiset tuotot yhteen	0	1	0	0	0	0	0	0
Valmisteverastojen muutos	0	0	0	0	0	0	0	0
Valmistus omaan käyttöön	0	0	0	0	0	0	0	0
Vyörytystuotot	29	0	0	0	0	0	0	2

Nettokäyttökustannus	36	11	4	30	8	25	26	16
----------------------	----	----	---	----	---	----	----	----

## 390 Muu kulttuuritoiminta:

- Muu kunnan järjestämä kulttuuritoiminta, jonka tarkoituksena on kulttuuriharrastusten ja -palvelujen **tarjonta ja tukeminen**. Myös yleiseen kulttuuritoimeen luettavan henkilöstön palkkauksesta ym. aiheutuvat Kuntatalous – muut taloustiedot 30(85) menot ja tulot sekä kulttuurikeskusten toiminnasta aiheutuvat menot ja tulot.
- Kaikki kulttuuritoimen ja muiden hallintokuntien kulttuuritapahtumille sekä kulttuuritoiminnalle myönnetty avustukset lukuun ottamatta museo- ja näyttelytoiminnan, teatteri-, tanssi ja sirkustoiminnan sekä musiikkitoiminnan avustuksia, jotka ilmoitetaan asianomaisissa tehtäväluokissa Museo- ja näyttelytoiminta, Teatteri-, tanssi- ja sirkustoiminta tai Musiikkitoiminta.
- Muun kulttuuritoiminnan nettokäyttökustannukset ovat Järvenpäässä verrokkiryhmän korkeimmat sekä korkeammat kuin kuntatyypillä ja koko maassa keskimäärin.

# Elinkeinoelämän edistäminen

Elinkeinoelämän edistäminen eur/as	Järvenpää 2020	Kerava 2020	Tuusula 2020	Hyvinkää 2020	Nurmijärvi 2020	Kangasala 2020	Koko maa	Kunta- tyyppi
Palkat ja palkkiot	22	5	16	13	7	1	19	12
Eläkekulut	4	1	3	2	1	0	4	2
Muut henkilösivukulut	1	0	1	1	0	0	1	0
Asiakaspalveluiden ostot	0	0	0	0	0	0	0	0
Asiakaspalvelujen ostot valtiolta	0	0	0	0	0	0	0	0
Asiakaspalvelujen ostot kunnilta	0	0	0	0	0	0	0	0
Asiakaspalvelujen ostot kuntayhtymiltä	0	0	0	0	0	0	0	0
Asiakaspalvelujen ostot muilta	0	0	0	0	0	0	0	0
Muiden palvelujen ostot	11	11	10	8	9	31	28	22
Aineet, tarvikkeet ja tavarat	4	0	0	0	0	0	1	1
Avustukset	85	1	48	1	1	0	11	9
Vuokrakulut, ulkoiset	0	0	1	0	0	0	1	0
Vuokrakulut, sisäiset	4	0	0	1	1	0	3	2
Muut kulut	0	0	-1	0	1	0	1	1
Toimintakulut yhteensä	130	18	79	27	20	32	68	49
Toimintakuluista: Sisäiset kulut yhteensä	4	1	1	1	1	0	5	2
Poistot ja arvonalentumiset	0	0	0	0	0	0	1	0
Vyörytyskulut	14	0	8	1	1	0	1	2
Palautusjärjestelmän arvonlisävero	3	3	2	2	1	7	5	4
Myyntituotot	7	11	0	2	0	0	3	3
Maksutuotot	0	0	0	0	0	0	0	0
Tuet ja avustukset	4	0	3	1	1	0	8	4
Vuokratuotot, ulkoiset	0	0	0	0	0	0	1	0
Vuokratuotot, sisäiset	0	0	0	0	0	0	0	0
Muut tuotot	0	0	0	0	0	0	1	0
Toimintatuotot yhteensä	11	11	4	3	1	0	14	8
Toimintatuotoista: Sisäiset tuotot yhteensä	0	1	0	0	0	0	1	0
Valmisteverastojen muutos	0	0	0	0	0	0	0	0
Valmistus omaan käyttöön	1	0	0	0	0	0	0	0
Vyörytystuotot	12	0	0	0	0	0	0	1
<b>Nettokäyttökustannus</b>	<b>121</b>	<b>7</b>	<b>83</b>	<b>24</b>	<b>19</b>	<b>32</b>	<b>57</b>	<b>43</b>

## 555 Elinkeinoelämän edistäminen

Sisällytä kustannuksiin ja tuottoihin: – elinkeinoelämän edistämiseen liittyvä hallinto tutkimus, suunnittelu ja ohjaus – yritysten tukeminen – yleinen työllisyyden edistäminen alueella – matkailun edistämistoiminta ja niihin liittyvät toiminnot kuten esim. messut

Muu sosiaali- ja terveystoiminta eur/as	Järvenpää 2020	Kerava 2020	Tuusula 2020	Hyvinkää 2020	Nurmijärvi 2020	Kangasala 2020	Koko maa	Kuntatyyppi
Palkat ja palkkiot	7	38	4	2	3	13	29	13
Eläkekulut	3	8	1	2	1	3	10	7
Muut henkilösivukulut	0	1	0	0	0	0	1	0
Asiakaspalveluiden ostot	156	79	125	106	77	27	71	71
Asiakaspalvelujen ostot valtiolta	0	0	0	0	0	0	0	0
Asiakaspalvelujen ostot kunnilta	0	1	0	0	0	1	3	1
Asiakaspalvelujen ostot kuntayhtymiltä	156	6	119	105	77	0	28	49
Asiakaspalvelujen ostot muilta	0	72	7	0	0	26	40	22
Muiden palvelujen ostot	2	19	0	2	2	9	16	8
Aineet, tarvikkeet ja tavarat	0	1	0	0	0	0	2	1
Avustukset	0	21	0	1	0	9	18	12
Vuokrakulut, ulkoiset	0	1	1	0	0	2	2	2
Vuokrakulut, sisäiset	2	5	0	1	0	1	5	2
Muut kulut	0	0	2	0	-1	0	1	0
Toimintakulut yhteensä	171	173	133	115	83	64	154	119
Toimintakuluista: Sisäiset kulut yhteensä	3	10	0	1	1	2	10	5
Poistot ja arvonalentumiset	2	1	0	0	0	0	0	0
Vyörytyskulut	2	0	0	0	0	0	1	1
Palautusjärjestelmän arvonlisävero	0	7	1	0	0	2	4	3
Myyntituotot	6	26	9	7	5	24	24	16
Maksutuotot	0	2	0	0	0	0	3	1
Tuet ja avustukset	0	2	0	1	1	-1	6	5
Vuokratuotot, ulkoiset	0	1	0	0	0	0	1	2
Vuokratuotot, sisäiset	0	0	0	0	0	0	0	0
Muut tuotot	0	1	1	0	0	1	1	0
Toimintatuotot yhteensä	7	32	10	8	7	24	35	23
Toimintatuotoista: Sisäiset tuotot yhteensä	0	4	0	0	0	0	1	0
Valmisteverastojen muutos	0	0	0	0	0	0	0	0
Valmistus omaan käyttöön	0	0	0	0	0	0	0	0
Vyörytystuotot	2	0	0	0	0	0	0	0
<b>Nettokäyttökustannus</b>	<b>166</b>	<b>142</b>	<b>123</b>	<b>107</b>	<b>77</b>	<b>40</b>	<b>121</b>	<b>96</b>

## 290 Muu sosiaali- ja terveystoiminta

Sisällytä kustannuksiin ja tuottoihin: Sosiaali- ja terveydenhuollon toiminta, jota ei voida sijoittaa muille tehtäville. Tämä tehtävä pitää sisällään muun muassa seuraavanlaiset toiminnot: – toimeentulotuki ja toimeentulotukeen liittyvät menot ja tulot (mm. sosiaalityöntekijöiden palkat) – aikuissosiaalityö – sosiaaliasiamestointi – veteraanikuntoutus (kunnan tai KY:n osuus) – pakolaisten vastaanottoasemat ja -keskukset – mielenterveyskuntoutujien asumispalvelut – mielenterveyskuntoutujien sosiaalipalvelut kuten päivätoiminta ja perhehoito – sosiaalisen luottotuksen toimintamenot (ei lainapääomaa eikä luottotappioita),

# Palvelurakenteen kustannukset – kasvut 2016-2020

Kansalaisopistojen vapaa sivistystyö						
Eur/as	2016	2017	2018	2019	2020	Muutos
Järvenpää	16	20	17	20	16	0
Kerava	21	18	23	23	26	5
Tuusula	15	16	16	20	20	4
Hyvinkää	17	17	19	20	17	0
Nurmijärvi	2	2	2	2	2	0
Kangasala	6	6	7	6	5	-1

Taiteen perusopetus						
Eur/as	2016	2017	2018	2019	2020	Muutos
Järvenpää	27	29	29	31	30	3
Kerava	8	8	9	9	9	1
Tuusula	6	6	6	6	6	0
Hyvinkää	25	25	26	27	26	1
Nurmijärvi	1	2	4	4	4	3
Kangasala	4	4	5	5	5	1

Muu opetustoiminta						
Eur/as	2016	2017	2018	2019	2020	Muutos
Järvenpää	0	0	0	0	1	1
Kerava	2	1	1	1	1	-1
Tuusula	0	0	0	0	0	0
Hyvinkää	0	0	0	0	0	0
Nurmijärvi	0	0	0	0	0	0
Kangasala	0	0	0	0	0	0

Kirjastotoiminta						
Eur/as	2016	2017	2018	2019	2020	Muutos
Järvenpää	39	39	40	43	47	7
Kerava	63	63	63	65	63	0
Tuusula	49	53	53	55	55	6
Hyvinkää	47	49	55	56	54	7
Nurmijärvi	54	54	53	55	54	1
Kangasala	62	64	64	63	61	0

Liikunta ja ulkoilu						
Eur/as	2016	2017	2018	2019	2020	Muutos
Järvenpää	68	59	66	72	71	2
Kerava	67	55	49	91	99	32
Tuusula	72	79	82	84	89	17
Hyvinkää	105	113	126	129	121	16
Nurmijärvi	91	95	108	109	105	14
Kangasala	75	70	82	55	57	-18

Nuorisotoiminta						
Eur/as	2016	2017	2018	2019	2020	Muutos
Järvenpää	22	25	27	25	24	3
Kerava	32	36	42	41	44	12
Tuusula	35	33	33	36	39	3
Hyvinkää	34	34	37	36	34	0
Nurmijärvi	33	41	53	52	50	17
Kangasala	21	21	29	32	26	6

Museo- ja näyttelytoiminta						
Eur/as	2016	2017	2018	2019	2020	Muutos
Järvenpää	11	12	13	14	13	2
Kerava	25	26	31	28	29	4
Tuusula	30	34	35	35	37	7
Hyvinkää	24	25	26	28	27	3
Nurmijärvi	7	8	7	8	7	1
Kangasala	6	0	0	0	0	-6

Teatteri-, tanssi- ja sirkustoiminta						
Eur/as	2016	2017	2018	2019	2020	Muutos
Järvenpää	0	0	0	0	0	0
Kerava	0	0	0	0	0	0
Tuusula	0	0	0	0	0	0
Hyvinkää	1	1	1	1	1	0
Nurmijärvi	0	0	0	0	0	0
Kangasala	0	0	0	0	0	0

Musiikkitoiminta						
Eur/as	2016	2017	2018	2019	2020	Muutos
Järvenpää	0	0	0	0	0	0
Kerava	0	0	0	0	0	0
Tuusula	0	0	0	0	0	0
Hyvinkää	3	3	3	4	4	0
Nurmijärvi	3	4	5	6	5	2
Kangasala	0	0	0	0	0	0

Muu kulttuuritoiminta						
Eur/as	2016	2017	2018	2019	2020	Muutos
Järvenpää	27	30	29	31	36	9
Kerava	19	20	17	11	11	-8
Tuusula	4	4	4	5	4	0
Hyvinkää	20	23	28	31	30	9
Nurmijärvi	8	8	9	10	8	0
Kangasala	32	40	41	19	25	-7

Vapaa-aikapalvelut yhteensä						
Eur/as	2016	2017	2018	2019	2020	Muutos
Järvenpää	210	214	221	236	238	27,69
Kerava	237	228	235	268	281	43,95
Tuusula	212	226	229	242	251	38,51
Hyvinkää	277	290	321	331	315	37,80
Nurmijärvi	199	215	242	245	236	36,43
Kangasala	207	204	227	180	180	-27,61



# Työllistämistä tukevat palvelut ja elinkeinoelämän tukeminen – kasvut 2016-2020 ja vaikutus työllisyyden alentamiseen

Työllistämistä tukevat palvelut						
Eur/as	2016	2017	2018	2019	2020	Muutos
Järvenpää	106	111	91	21	12	94
Kerava	26	107	77	81	98	-72
Tuusula	59	89	47	28	9	50
Hyvinkää	100	104	95	90	111	-11
Nurmijärvi	51	60	58	65	62	-11
Kangasala	1	1	1	-1	55	-54

Elinkeinoelämän edistäminen						
Eur/as	2016	2017	2018	2019	2020	Muutos
Järvenpää	10	14	40	109	119	109
Kerava	5	5	6	7	7	2
Tuusula	14	34	88	59	75	61
Hyvinkää	10	11	18	30	24	14
Nurmijärvi	12	11	10	18	18	7
Kangasala	27	22	30	33	32	5

Työllisyyskustannus netto					Tuotos - työmarkkinatuen kuntaosuus				
Työllistämistä tukevat palvelut + elinkeinoelämän edistäminen - työmarkkinatuen kuntaosuus									
Panos e/as	2017	2018	2019	2020	"Tuotos" (kuntaosuus) e/a	2017	2018	2019	2020
Järvenpää	50,66	60,09	61,41	49,21	Järvenpää	73,55	70,16	67,87	82,09
KA e/asukas	74,75	80,98	84,75	83,16	KA e/asukas	50,10	46,31	45,27	55,19
Koko maa	64,70	73,22	76,42	73,84	Koko maa	78,92	72,83	70,36	83,23
Euroa	2 199 212	2 626 399	2 730 134	2 223 749	Euroa	3 192 879	3 066 806	3 017 051	3 709 495
Sakko/panos	2017	2018	2019	2020	Tuotos - suhdeluvut	2017	2018	2019	2020
Järvenpää	1,45	1,17	1,11	1,67	Tuella olevat kpl	1 045	1 013	1 005	1 088
Koko maa	0,67	0,57	0,53	0,66	Kaikki päivät	15 538 780	15 844 650	15 954 515	16 226 075
					Työttömät päivät	160 721	159 890	156 533	174 490
					Työttömät päivät / kaikki päivät	1,03 %	1,01 %	0,98 %	1,08 %

- Järvenpää on panostanut sosiaalitoimeen kuuluvaan työllistämistä tukeviin palveluihin tarkastelujaksolla aiempaa vähemmän, vastaavasti tuki näyttää siirtyneen elinkeinoelämän tukemiseen, missä Järvenpään panostus onkin ollut verrokkia huomattavasti suurempi.
- Vastaavasti panos euroa/asukas on asukasta kohden hiukan pienentynyt 2017→2020. Näin tarkasteltu panos on ollut jopa pienempi kuin koko maassa.
- Tämä vaikuttaa johtaneen siihen, että Järvenpään "sakko", työmarkkinatuen kuntaosuus on kasvanut reilulla kahdeksalla miljoonalla eurolla/asukas, noin 500.000 eurolla. "Sakon" suhde panostukseen näyttää heikentyneen – tätä osoittaa myös sakkopäivien suhteellisen osuuden kasvu kaikkiin järvenpääläisten päiviin nähden.

# Yhteenveto palvelurakenteen kustannuksesta

- Järvenpään kaupungin vapaa-aikapalveluiden (kansalaisopistojen vapaa sivistystyö, taiteen perusopetus, muu opetustoiminta, kirjastotoiminta, liikunta ja ulkoilu, nuorisotoiminta, museo- ja näyttelytoiminta, teatteri-, tanssi- ja sirkustoiminta, musiikkitoiminta sekä muu kulttuuritoiminta) nettokäyttökustannukset ovat yleensä verrokkia pienemmät.
- Järvenpään em. palveluiden nettokäyttökustannukset ovat alhaisemmat kuin saman kuntatyyppin kunnilla ja maassa keskimäärin.
- Hyvinvointipalveluiden palvelurakenne on Järvenpäässä kokonaisuutena verraten edullinen.
- Järvenpäässä hyvinvoinnin ja terveyden edistämiseen on ohjattu varoja, mm. lapsi- ja perhetyö ja yhteisöjen palveluihin, näitä ei ole tilastoitu perinteisesti kuntien kesken vertailukelpoisesti. Näiltä osin on pidettävä varauma kokonaisuuden edullisuudesta.
- Hyvinkää, Kerava ja Tuusula käyttävät näihin palveluihin enemmän rahaa, Nurmijärvi saman verran kuin Järvenpää ja Kangasala vähiten.
- Järvenpään laajat sopeutustoimet 2010 –luvulla näyttävät kohdistuneen myös vapaa-aikapalveluihin.
- Vapaa-aikatoimen palveluiden nousu eur/asukas 2016-2020 on ollut 27,69 euroa – tämä on vertailuryhmän pienin pl Kangasala, joka on sopeuttanut vapaa-aikatoimesta vielä Järvenpäästäkin enemmän.
- Toimialan kokonaisuuteen kuuluva työllisyydenhoito – tähän panostettu toiminta on ollut hiukan keskimääräistä pienempi ja tuotos – työttömyyspäivien suhteellinen osuus kaikista päivistä ja sakkomaksuina maksettava euromäärä on hiukan kasvanut – johtopäätöksenä voisi todeta, että panostuksen alenema on voinut johtaa lisääntyneisiin maksuihin, mutta lopullinen johtopäätös edellyttäne lisäselvitystä.

# Järvenpään paine

# Kuntakohtaisen painelaskelman perusteet

## Painelaskelma:

- ✓ Käsitteellisesti painelaskelma perustuu trendiin ja siihen, että paine saadaan ulos olettaen, että mikään käyttäytymisessä ei muutu. Valtion käyttämä kestävyysvaje on puhdas painelaskelma.
- ✓ VM:n jne. kanssa on kehitetty sopeutettu trendi, jossa otetaan huomioon mennyt kehitys ja tiedossa olevat asiat.
- ✓ **Trendi- tai painelaskelma ei ole ennuste.**

## Tausta-aineistot:

- ✓ Kunnan tilinpäätös 2020
- ✓ Tilinpäätösennuste 2021
- ✓ Uusin talousarvio (toimintakate laskettu trendillä 2022→)
- ✓ Kuntaliiton veroennustekehikko vuosille 2020–2024
- ✓ Valtionosuuspäätökset ja kuntaliiton arvio valtionosuuksista 2021–2022
- ✓ Kuntien tilinpäätökset 1997–2020 (Tilastokeskus)
- ✓ Talousarvio 2021
- ✓ Tilastokeskuksen uusin väestöennuste
- ✓ Valtionosuusjärjestelmä 2015 (VM, OKM) vaatii siis mallinnuksen, jossa on otettava huomioon väestömuutos – jokaiselle ikäryhmälle tulee oma valtionosuus, voidaan olettaa, että olosuhdetekijät pysyvät nykyisellään (kielisyys, saaristolaisuus jne.)

## Laskenta:

- ✓ Kaikissa tulevaisuuteen menevissä arvioissa huomioitu inflaatio-oletus (1,5%) ja toisaalta trendiin perustuvat kertoimet on deflatoitu ennen kertoimen määrittämistä.
- ✓ Toimintakatteen ja verotettavan tulon kehitys lasketaan eur/asukas ja siihen kohdennetun muutuskertoimen perusteella. Ei siis suoraan euroihin kohdistuen.
- ✓ Ikääntyminen – kuntakohtainen nettomeno eur/yli 75-vuotias, kuntakohtainen muutos. Jättää huomiotta verotettavan tulon muutoksen eläköitymistilanteessa.
- ✓ Lähtötietona kunnan tilinpäätös 2020
- ✓ Korkokulut ja -tuotot 2020 toteuman mukaan → saadaan laskennalliset korkoprosentit tuleville vuosille
- ✓ Muut rahoituserät kunnan arvion perusteella
- ✓ Poistot 2020 toteuman mukaan saadaan laskennallinen poistoprosentti tuleville vuosille – laskettava käyttöomaisuuden suhdetta kulloisiinkin poistoprosentteihin.
- ✓ Verotulot 2024 veroennustekehikosta, vuodesta 2025 veropohjat muuttuvat historiaan pohjautuvan trendin (eur/as) perusteella
- ✓ Valtionosuudet 2020 päätösten mukaan. 2021 ja 2022 Kuntaliiton arvion perusteella. 2023→ mallinnetun valtionosuusjärjestelmän perusteella
- ✓ Investoinnit kunnan oman arvion perusteella 2023 vuoteen ja tästä eteenpäin historiaan perustuvalla kertoimella (eur/as)
- ✓ Laskennan taustalla pyörivät lainakanta ja investoinnit. Lainakannan ja rahoitusmenojen ja tulojen korkotaso vuoden 2020 korkotaso, ei ole arvioitu korkoherkkyyttä (mikä tekee tilanteen usein kunnalle optimistisemmäksi)



# Paine – sote- ja non-sote –kasvu



Järvenpää	Trendi:		2015-2020		2023	2024	2025	2026	2027	2028	2029	2030
	TP 2019	TP 2020	2021	2022								
Asukasluku	43 711	44 455	45 188	45 873	46 531	47 160	47 765	48 340	48 892	49 414	49 909	50 377
Verotettava tulo	883 894	926 476	960 484	1 019 598	1 262 200	1 181 523	1 225 298	1 287 333	1 351 681	1 418 204	1 487 030	1 558 207
Veroprosentti	19,75	19,75	20,25	20,25	7,86	7,86	7,86	7,86	7,86	7,86	7,86	7,86
Toimintakate	-232 567	-230 152	-238 264	-252 883	-92 796	-96 418	-100 128	-103 918	-107 800	-111 764	-115 815	-119 954
Muutos 1000 e	-26 585	2 415	-8 112	-14 619	160 087	-3 621	-3 710	-3 790	-3 882	-3 964	-4 051	-4 139
Muutos %:ia	12,91 %	-1,04 %	3,52 %	6,14 %	-63,30 %	3,90 %	3,85 %	3,79 %	3,74 %	3,68 %	3,62 %	3,57 %
Verorahoitus	222 981	252 165	258 259	272 896	128 621	123 527	129 464	135 385	141 998	148 866	155 679	163 234
Verorahoituksen muutos 1000 e	7 778	29 184	6 094	14 637	-144 274	-5 094	5 937	5 921	6 612	6 869	6 813	7 555
Käyttökate	-9 586	22 013	19 995	20 013	35 825	27 109	29 336	31 468	34 198	37 103	39 864	43 280
Rahoitustuotot ja -kulut	739	402	233	161	116	101	78	57	45	36	31	32
Vuosikate	-8 847	22 415	20 227	20 174	35 941	27 210	29 414	31 524	34 242	37 138	39 896	43 312
Poistot	23 684	19 996	22 429	23 664	26 623	25 445	26 016	26 581	27 137	27 686	28 225	28 755
Ylijäämä/alijäämä	-32 244	1 071	-2 084	-3 490	9 318	1 765	3 398	4 944	7 105	9 453	11 670	14 557
Kumulatiivinen ylij/alij.	9 677	10 747	8 663	5 173	14 491	16 256	19 654	24 597	31 702	41 155	52 826	67 383
Kumulatiivinen ylij/alij./as	221	242	192	113	311	345	411	509	648	833	1 058	1 338
Nettoinvestoinnit	42 695	26 321	58 725	61 147	36 225	34 183	42 533	36 255	36 669	37 061	37 432	37 783
Lainakanta 1000 eur	191 853	229 575	267 986	313 357	323 375	335 964	354 952	364 789	373 360	379 777	383 159	383 521
Lainakanta eur/as	4 389	5 164	5 930	6 831	6 950	7 124	7 431	7 546	7 636	7 686	7 677	7 613

# Skenaariot - polut

- Työryhmän tavoitteena oli eri vaihtoehtojen kautta hahmottaa Järvenpään kaupungin kirjastopalveluiden, Järvenpään opiston, Järvenpää-talon, nuorisopalveluiden, Perhetalo Joutsikin (lapsiperheiden hyte), kotoutumispalveluiden, Keskisen Uudenmaan Musiikkiopiston, liikunnanohjauspalveluiden, liikunnan suorituspaikkojen, vapaa-ajan palvelupisteen, yleisten kulttuuri- ja tapahtumapalveluiden, museon, yhteisöpalveluiden ja osaamis- ja työllisyyspalveluiden tulevaisuuden kehitysvaihtoehtoja ja
- muodostaa niistä skenaarioita (eri etenemispolkuja).
- Tavoitteena oli myös arvioida eri vaihtoehtojen ja skenaarioiden (polut) kustannusvaikutuksia lähivuosina.
- Laskentataulukkoon pyrittiin arvioimaan eri vaihtoehtojen muutoskustannukset nykytilanteeseen verrattuna.
- Muutoskustannuksissa pyrittiin erittelemään henkilöstö- ja tilakustannukset sekä eri vaihtoehtojen aiheuttamat kustannusmuutokset muihin menoihin ja tuloihin (esim. valtionosuudet, avustukset yhteisöille, ostopalvelut jne.)

# Hyvinvoinnin palvelualueen tarkasteltavat toiminnot



# Yhteisö- jen ja osaami- sen kampus

**Harmaa polku:**  
Palvelut järjestetään ja tuotetaan itse. Monesti toimintaa toteutetaan elämäntapa- ja elämäntapa- ja elämäntapa- mukaisesti

## Keskeinen muutos nykytilaan verrattuna Nuorisopalvelut

### VE0: Nuorisopalvelut

- Nuorisopalvelujen työmuotoina ovat avoin-, kerho- ja kohdennettu toiminta, sekä koulu- ja erityisnuorisotyö ja Etsivä Nuorisotyö
- Nuorisopalvelut toteuttavat itse palvelunsa ja hyödyntävät laajoja kumppanuuksiaan mm. kerhotoiminnan ja kohdennetun työn toteuttamisessa

### VE1: Koordinoivat nuorisopalvelut: palvelut tuotetaan itse ja kumppaneiden kanssa

- Nuorisopalvelujen työmuotoina ovat avoin- ja kohdennettu toiminta, sekä koulu- ja erityisnuorisotyö ja Etsivä Nuorisotyö
- Nuorisopalvelut koordinoivat, eivät toteuta itse, kerhotoimintaa tai osaa avoimesta toiminnasta
- Verkostokumppanien toteuttama avoin- ja kerhotoiminta lisääntyy merkittävästi eri toimipisteissä, esimerkiksi Temalilla ja liikuntatiloissa ja toteutuu eri puolilla kaupunkia

### VE2 Kohdennetut Nuorisopalvelut: Palvelut osin järjestetään ja osin tuotetaan itse

- Nuorisopalvelujen toiminnot ovat kohdennettu-, koulu- ja erityisnuorisotyö sekä Etsivä Nuorisotyö
- Nuorisopalvelut toteuttavat huomattavasti enemmän kohdennettuja, tarveperusteisia ryhmiä yhteistyökumppanien kanssa
- Avoimen ja kerhotoiminnan osalta järjestämisvastuu nuorisopalveluilla

## Keskeinen muutos nykytilaan verrattuna Perhetalo Joutsikki

### VE0: Joutsikin toiminta elämäntapa- ja elämäntapa- mukaisesti

- Perhetalo, kunnan oma toimintana
- Perhetalon toiminta laajentunut pikkulapsimallista elinkaarimallin mukaiseksi kohtauspaikka- ja avoimen toiminnan kehittämisen verkostoyhteistyönä

### VE2: Lapsiperheiden hyvinvointiohjaus järjestöjen kautta toteutettuna

Lopputuloksena toiminnallinen kokonaisuus jolla kustannuslaskelma, toiminnan kuvaus ja kaupunkilaisvaikutukset kiteytettyinä. Esim. Harmaassa polussa rakentuu yhteisöjen ja osaamisen kampus, jossa mukana Joutsikki ja Yhteisöpalvelut elinkaarimallin mukaisesti. Tähän kytkeytyy myös ammattillisten työpajojen skenaario 0 eli kaupunki järjestää ja tuottaa ne ja luontevaa tällöin olisi osana tätä kampusta. Nuorisopalvelut toimivat .... Kaupunkilaisille se tarkoittaa XYZ. Sen kustannusvaikutus on x € vuodessa, jossa kiinteistön kustannus on y ne ja henkilöstön ja käyttötalouden z € per vuosi.

**Sininen polku:**  
Kaupunki ei tuota palvelua itse, vaan esimerkiksi järjestöt tai yritykset vastaavat (osasta) toteutuksesta. Ammatillisten työpajojen osalta kaupunki voi pitää järjestämisvastuun, mutta ei vastaa tuotannosta

## Keskeinen muutos nykytilaan verrattuna Osaamistyöllisyyspalvelut: ammatilliset työpajat

- **VE0: kaupunki järjestää ja tuottaa ammatillista työpajatoimintaa itse**  
Tällä hetkellä nykyisen työpajatoiminnan kukaan ei toteuta, mutta ammattilaisryhmät tulevat ottaa huomioon, kriteerit ovat vaativat merkittävää investointeja tu...
- **VE1: ei järjestetä eikä tuoteta ammatillista työpajatoimintaa lainkaan**  
välttömät säästöt aiheuttavat välillä kustannuksia kuntalaisten toiminta- ja työllistymisvähennyksessä, jolla on pitkäkestoisia vaikutuksia. Muutos näkyy kuluna esim. kasvavina terveyspalvelumenoina sekä työmarkkinatuen kuntasuuden kasvuna
- **VE2: kaupunki järjestää, mutta yritykset tuottavat ammatillisen työpajatoiminnan**  
yhtis vastuussa omien toimijojensa terveellisyydestä ja toimivuudesta. Kulut tiosta j... kaupunkia.
- **VE3: kaupunki järjestää, mutta yhdistykset, liitot tai säätiöt tuottavat ammatillisen työpajatoiminnan**  
järjestö vastuussa omien toimijojensa terveellisyydestä ja toimivuudesta. Kulut tiosta j... kaupunkia.

## Keskeinen muutos nykytilaan verrattuna Yhteisöpalvelut

### VE0: Yhteisöpalvelut

- Toimintaa omassa kiinteistössä Myllyten toimintakeskuksessa, 3 htv
- Verkostoyhteistyötoimintaa ympäri kaupunkia

### VE1: Kohtauspaikkatoimintaa elinkaarimallilla

- Innovatiivisia hyvinvointia ja terveyttä edistäviä palveluja sekä terveyseroja kaventavaa kohtauspaikkatoimintaa yhdessä verkostojen kanssa.
- Uusia kohtauspaikkoja ja/ olohuonetta, jossa elinkaarimallin huomioidaan. Keskitettyä toiminnasta alueelliseen toimintaan. Tällöin Myllyten toimintakeskus, Joutsikki ja Temal sekä muut mahdolliset yhteiskäyttötilat, kuten koulut ja päiväkodit

- Yhteiset tilat elinkaarimallin mukaisesti, toiminta ei ole paikkasidonnasta

### VE2: Järjestöt ja yhteisöt toteuttavat toimintaa

- Tilahallinto säilyy kunnassa (esim. tilojen varaus- ja vuokraus toiminta)
- Kunta myöntää tila-avustuksia palvelujen tuottajalle, yhteisöt toteuttavat toimintaa. Kaupunki koordinoi toimintaa.

**Siniharmaa polku:**  
Kaupunki toteuttaa jatkossakin palveluita itse, mutta osin nykyistä pienemmällä voluumilla. Nuorisopalvelut VE0:n mukaan, ammattillisten työpajojen tuotanto itse, mutta arvioidaan Kartanon työpajan jatkoa. Kaupunki järjestää ja tuottaa palveluita avoimena kohtauspaikkatoimintana ja ammattillisena ohjauksena lapsiperheille ja eri aikuisyhteisöille, mutta suppeammilla resursseilla

**OBS! Kulttuurikampus**  
Turkoosipolku. Vuokratuotannolla rakennetun Järvenpää-taloon taidemuseo siirtyy museotilat vapautuu kirjaston ja mahdollisesti jonkin muun palvelun...

# Yhteisöjen ja osaamisen kampus -harmaa polku

# Yhteisöjen ja osaamisen kampus – harmaa polku – vain kiinteä osa

Harmaa polku:  
Palvelut järjestetään ja tuotetaan itse. Monesti toimintaa toteutetaan elämäntapaomallin mukaisesti

## Perhetalo Joutsikki, VE0

- Palvelut järjestetään ja tuotetaan itse. Monesti toimintaa toteutetaan elämäntapaomallin mukaisesti.
- Perhetalo Joutsikin osalta toimitaan elämäntapaomallilla.
- Perhetalo on kunnan omana toimintana.
- Perhetalon toiminta on laajentunut pikkulapsimallista elinkaarimallin mukaiseksi.
- Kohtaamispaikka- ja avoimen toiminnan kehittämistä tehdään verkostoyhteistyönä.

## Nuorisopalvelut, VE0

- Nuorisopalveluiden työmuotoina ovat avoin-, kerho- ja kohdennettu toiminta sekä koulu- ja erityisnuorisotyö ja Etsivä Nuorisotyö.
- Nuorisopalvelut toteuttavat itse palvelunsa ja hyödyntävät laajoja kumppanuusverkostojaan mm. kerhotoiminnan ja kohdennetun työn toteuttamisessa.

## Osaamis- ja työllisyyspalvelut: ammatilliset työpajat, VE0

- Kaupunki järjestää ja tuottaa ammatillista työpajatoimintaa itse.
- Tällä hetkellä on nykyiseen työpajatoimintaan kutakuinkin soveltuvat toimitilat, mutta ammatillisten työpajatoimintojen investointitarpeet tulee ottaa huomioon, kiinteistöt vaativat merkittäviä investointeja tulevina vuosina.

## Yhteisöpalvelut, VE1

- Järjestetään kohtaamispaikkatoimintaa elinkaarimallilla.
- Järjestetään innovatiivisia hyvinvointia ja terveyttä edistäviä palveluja sekä terveyseroja kaventavaa kohtaamispaikkatoimintaa yhdessä verkostojen kanssa.
- Useita kohtaamispaikkoja ja/ olohuoneita, jossa elinkaarimalli huomioidaan.
- Keskitetystä toiminnasta siirrytään alueelliseen toimintaan.
- Tilat ovat Myllytien toimintakeskus, Joutsikki ja Temal sekä muut mahdolliset yhteiskäyttötilat, kuten koulut ja päiväkodit.
- Yhteiset tilat elinkaarimallin mukaisesti, toiminta ei ole paikkasidonnaista.

Yhteisöjen ja osaamisen kampus - harmaa polku	Henkilöstövaikutukset	HTV kpl		HTV Euroa		Muu tulo	Muu meno	Investointi Tilakustannusmuut
		Min	Max	Min	Max			
Perhetalo Joutsikki VE0 (lapsiperheiden hyte)		0	0	0	0	0	0	41 500
Nuorisopalvelut VE0								
Osaamis- ja työllisyyspalvelut (VE0)	Tulevien vuosien investointitarpeet tulee ottaa huomioon	0	0	0	0	0	0	0
Yhteisöpalvelut (työikäisten ja ikääntyneiden hyte) VE1	Henkilöstöä lisää 2 htv	2	2	80 000	80 000	0	0	0
<b>Yhteisöjen ja osaamisen kampus - harmaa polku</b>		<b>2</b>	<b>2</b>	<b>80 000</b>	<b>80 000</b>	<b>0</b>	<b>0</b>	<b>41 500</b>

# Yhteisöjen ja osaamisen kampus

## - Sininen polku -

Sininen polku:  
Kaupunki ei tuota palvelua itse, vaan esimerkiksi järjestöt tai yritykset vastaavat (osasta) toteutuksesta. Ammatillisten työpajojen osalta kaupunki voi pitää järjestämisvastuun, mutta ei vastaa tuotannosta

# Yhteisöjen ja osaamisen kampus – sininen polku, kiinteät tekijät

## Perhetalo Joutsikki, VE2

- Lapsiperheiden hyvinvointiohjaus toteutetaan järjestöjen kautta.

## Yhteisöpalvelut, VE2

- Järjestöt ja yhteisöt tuottavat toimintaa.
- Tilahallinto säilyy kunnassa (esim. tilojen varaus- ja vuokraustoiminta).
- Kunta myöntää tila-avustuksia palvelujen tuottajille.
- Yhteisöt toteuttavat toimintaa.
- Kaupunki koordinoi toimintaa.

Sininen polku:  
Kaupunki ei tuota palvelua itse, vaan esimerkiksi järjestöt tai yritykset vastaavat (osasta) toteutuksesta. Ammatillisten työpajojen osalta kaupunki voi pitää järjestämisvastuum, mutta ei vastaa tuotannosta

Yhteisöjen ja osaamisen kampus		HTV kpl		HTV Euroa		Muu tulo	Muu meno	
Sininen polku	Henkilöstövaikutukset	Min	Max	Min	Max			
Perhetalo Joutsikki (lapsiperheiden hyte) VE2	0	-8	-8	-304 000	-304 000	0	51 000	
Yhteisöpalvelut (työikäisten ja ikääntyneiden hyte) VE2	Oma henkilöstö vähenee, työtehtävien uudelleenjärjestelyjä	-2	-2	-40 000	-40 000	0	30 000	
<b>Sininen polku, kiinteä yhteensä</b>		<b>0</b>	<b>-10</b>	<b>-10</b>	<b>-344 000</b>	<b>-344 000</b>	<b>0</b>	<b>81 000</b>



# Yhteisöjen ja osaamisen kampus – sininen polku, muuttuva osa

## Nuorisopalvelut, VE1

- Koordinoivat nuorisopalvelut
- Palvelut tuotetaan itse ja kumppaneiden kanssa
- Työmuotoina ovat avoin- ja kohdennettu toiminta, sekä koulu- ja erityisnuorisotyö ja Etsivä Nuorisotyö
- Nuorisopalvelut koordinoivat, eivät tuota itse kerhotoimintaa tai osaa avoimesta toiminnasta
- Verkostokumppanien toteuttama avoin- ja kerhotoiminta lisääntyy merkittävästi eri toimipisteissä, esimerkiksi Temalilla ja liikuntatiloissa ja toteutuu eri puolilla kaupunkia.

## Nuorisopalvelut, VE2

- Kohdennetut nuorisopalvelut, joissa palvelut osin järjestetään ja osin tuotetaan itse, avointa ja kerhotoimintaa tuetaan avustuksin (arvio 40.000 €). Toimintamenojen vähennys 25.500 €.
- Nuorisopalvelujen toiminnot on kohdennettu koulu- ja erityisnuorisotyöhön ja Etsivään Nuorisotyöhön.
- Nuorisopalvelut toteuttavat huomattavasti enemmän kohdennettuja, tarveperusteisia ryhmiä yhteistyökumppaneiden kanssa.
- Nuorisopalveluilla on avoimen ja kerhotoiminnan osalta järjestämisvastuu.
- Tilaratkaisun kustannuksia ei voida arvioida "tässä hetkessä". Vuokrasumma pienenee 74.000 € VE2:ssa.

## Osaamis- ja työllisyyspalvelut: ammatilliset työpajat, VE1

- Ei järjestä eikä tuota ammatillista työpajatoimintaa lainkaan.
- Välittömästi saavutettavat menovähennykset aiheuttavat kustannuksia kuntalaisten toiminta- ja työllistymismahdollisuuksien vähentyessä.
- Negatiiviset vaikutukset kohdentuvat sosiaali- ja terveydenhuollon menojen todennäköiseen kasvuun.
- Työmarkkinatuen kuntaosuus kasvaa väijäämättä. (todellinen säästö 434 000 €): Ei tila- eikä henkilöstökustannuksia. Todennäköisesti kasvavia sosiaali- ja terveyspalvelumenoja (hyvinvointialueelle) sekä työmarkkinatuen kuntaosuuden kasvua. Mikäli ammatillinen työpajatoiminta kaupungilla lopetetaan (VE1, VE2 JA VE3), saadaan välittömänä säästönä Cooperin Kulmasta -94k€, Kartanon Kahvilasta -267k€, ohjaavien alojen paja -37k€ ja rakentavien alojen paja -36k€ = 434k€

## Osaamis- ja työllisyyspalvelut: ammatilliset työpajat, VE2

- Kaupunki järjestää, mutta yritykset tuottavat ammatillisen työpajatoiminnan.
- Yritykset ovat vastuussa tilojensa terveellisyydestä ja toimivuudesta, mutta laskuttavat kaupunkia sopimusten mukaisesti.

## Osaamis- ja työllisyyspalvelut: ammatilliset työpajat, VE3

- Kaupunki järjestää, mutta yhdistykset, liitot tai säätiöt tuottavat ammatillisen työpajatoiminnan.
- Järjestöt ovat vastuussa tilojensa terveellisyydestä ja toimivuudesta, mutta laskuttavat kaupunkia sopimusten mukaisesti.

Sininen polku	Henkilöstövaikutukset	HTV kpl		HTV Euroa		Muu tulo	Muu meno	Investointi
		Min	Max	Min	Max			
Nuorisopalvelut VE1	Osa-aikaisen vakinaistaminen	0	0	0	0	0	0	148 000
Nuorisopalvelut VE2	Henkilöstömenot vähenevät	0	0	0	0	0	-45 000	-74 000
<b>Osaamis- ja työllisyyspalvelut (Työpajat)</b>								
Osaamis- ja työllisyyspalvelut VE1	8 htv vähennys, ei tarvitse panostaa kiinteistöihin, työmarkkinatuen kuntaosuus saattaa kasvaa	-8	-8	-476 000	-476 000	-608 000	-572 000	0
Osaamis- ja työllisyyspalvelut VE2	8 htv vähennys, ostopalvelu kolmas sektori/yritykset, kaupunki ei enää vastuussa tiloista	-8	-8	-476 000	-476 000	-608 000	500 000	0
<b>Vaihtoehdot, valitaan myöhemmin</b>								
	VE1(luovutaan, ei korvaavaa toimintaa, toimintakate vahvistuu)					-440 000	(sakkomaksut kasvavat)	
	VE2(korvaava toiminta-yritys laskuttaa, toimintakate heikkenee)					632 000		

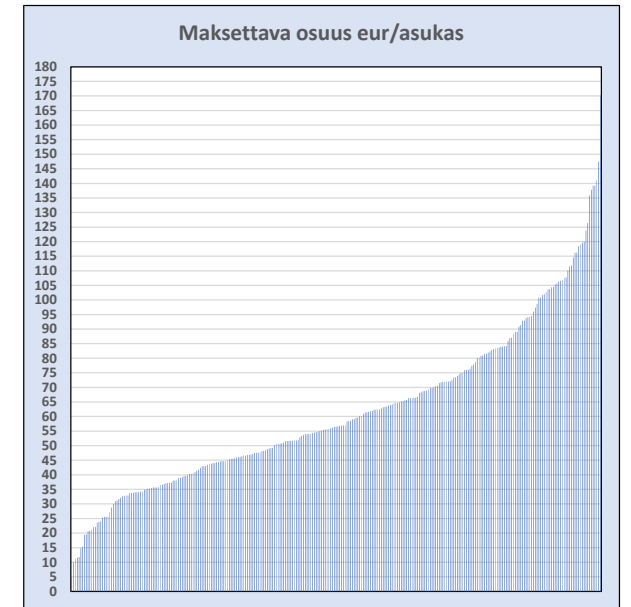
Sininen polku:  
Kaupunki ei tuota palvelua itse, vaan esimerkiksi järjestöt tai yritykset vastaavat (osasta) toteutuksesta. Ammatillisten työpajojen osalta kaupunki voi pitää järjestämisvastuun, mutta ei vastaa tuotannosta

euroa per asukas	2017	2018	2019	2020	2021(e)
Työmarkkinatuen saajat per asukas		2,33 %	2,30 %	2,45 %	2,70 %
Maksetut etuudet per asukas		117,9	113,2	136,1	156,6
Korvatut päivät per asukas		3,7	3,6	3,9	4,5
Kunnan osuus euroina per asukas		70,2	67,9	82,1	93,8

		Cooperin Kulma	Kartanon Kahvila	ohjaavien alojen LIITO	rakentavien alojen LIITO
<b>TUOTOT</b>	myyntituotot	355 000	150 000	0	9 000
	valtiontuki	22 000	22 000	25 000	22 000
	muut tuotot (vuokratuotot)	2 265	32 000	0	31 000
<b>yht</b>		379 265	204 000	25 000	608 265
<b>KULUT</b>	henkilöstökulut	-149 395	-222 625	-61 091	-42 967
	vuokrat	-80 925	-132 599	0	-4 990
	muut kulut	-218 485	-116 148	-1 100	-18 781
<b>yht.</b>		-448 805	-471 372	-62 191	-66 738
<b>Vaikutus vuosikatteeseen</b>		<b>-69 540</b>	<b>-267 372</b>	<b>-37 191</b>	<b>-35 738</b>
				<b>-409 840</b>	

Sininen polku	VE 0				HTV kpl		HTV Euroa		Muu tulo	Muu meno
	Nykytilanne	VE1	VE2	VE3	Henkilöstövaikutukset	Min	Max	Min		

Osaamis- ja työllisyyspalvelut (Työpajat)											
Osaamis- ja työllisyyspalvelut VE1	0	-476 000	0	0	8 htv vähennys, ei tarvitse panostaa kiinteistöihin, työmarkkinatuen kuntaosuus saattaa kasvaa	-8	-8	-476 000	-476 000	-608 000	-572 000
Osaamis- ja työllisyyspalvelut VE2	0	0	-476 000	0	8 htv vähennys, yrityksissä lisäys, kaupunki ei enää vastuussa tiloista	-8	-8	-476 000	-476 000	-608 000	500 000
Osaamis- ja työllisyyspalvelut VE3	0	0	0	-476 000	8 ht vähennys, kolmannella sektorilla lisäys, kaupunki ei enää vastuussa tiloista	-8	-8	-476 000	-476 000	-608 000	500 000
					<b>Vaikutus toimintakatteeseen</b>						
					VE1(luovutaan, ei korvaavaa toimintaa, toimintakate vahvistuu)					-440 000 (sakkomaksut kasvavat)	
					VE2(korvaava toiminta-yritys laskuttaa, toimintakate heikkenee)					632 000	
					VE3(korvaava toiminta-yhdistys laskuttaa, toimintakate heikkenee)					632 000	



Työmarkkinatuki	2021(e)
Kunnan osuus euroina (eur/as)	
Järvenpää	93,8
..sijoitus (1=pienin, 293 kuntaa)	252
Koko maan keskiarvo	93,2
Koko maan mediaani	56,6
Kuntien keskiarvo	61,9

**Yhteisöjen ja osaamisen kampus – sininen polku, muuttuva (selittävä)osa**



<b>Työllisyyskustannus netto</b>					<b>Tuotos - työmarkkinatuen kuntaosuus</b>				
Työllistämistä tukevat palvelut + elinkeinoelämän edistäminen - työmarkkinatuen kuntaosuus									
<b>Panos e/as</b>	<b>2017</b>	<b>2018</b>	<b>2019</b>	<b>2020</b>	<b>"Tuotos" (kuntaosuus) e/as</b>	<b>2017</b>	<b>2018</b>	<b>2019</b>	<b>2020</b>
Tuusula	76,61	90,79	44,79	36,68	Tuusula	46,51	43,44	42,23	47,67
KA e/asukas	74,75	80,98	84,75	83,16	KA e/asukas	50,10	46,31	45,27	55,19
Koko maa	64,70	73,22	76,42	73,84	Koko maa	78,92	72,83	70,36	83,23
Euroa	2 962 074	3 504 347	1 737 091	1 427 785	Euroa	1 798 142	1 676 928	1 637 921	1 855 613
<b>Sakko/panos</b>	<b>2017</b>	<b>2018</b>	<b>2019</b>	<b>2020</b>	<b>Tuotos - suhdeluvut</b>	<b>2017</b>	<b>2018</b>	<b>2019</b>	<b>2020</b>
Tuusula	0,61	0,48	0,94	1,30	Tuella olevat kpl	613	589	569	579
Koko maa	0,67	0,57	0,53	0,66	Kaikki päivät	14 105 790	14 112 360	14 088 635	14 155 795
					Työttömät päivät	94 539	91 655	89 560	91 515
					Työttömät päivät / kaikki päivät	0,67 %	0,65 %	0,64 %	0,65 %
					<b>Työmarkkinatuki</b>				
					<b>Kunnan osuus euroina (eur/as) 2021(e)</b>				
					Tuusula	58,5			
					..sijoitus (1=pienin, 293 kuntaa)	155			
					Koko maan keskiarvo (maksatus/asl)	93,2			
					Koko maan mediaani	56,5			
					Kuntien keskiarvo	61,8			



# Yhteisöjen ja osaamisen kampus

## - Siniharmaa polku -

### Siniharmaa polku:

Kaupunki toteuttaa jatkossakin palveluita itse, mutta osin nykyistä pienemmällä voluumilla.

Nuorisopalvelut VED:n mukaan, ammatillisten työpajojen tuotanto itse, mutta arvioidaan Kartanon työpajan jatkoa. Kaupunki järjestää ja tuottaa palveluita avoimena kohtaamispaikkatoimintana ja ammattillisena ohjauksena lapsiperheille ja eri aikuisryhmille, mutta suppeammilla resursseilla

# Yhteisöjen ja osaamisen kampus: Siniharmaa polku

Siniharmaa polku:  
Kaupunki toteuttaa jatkossakin palveluita itse, mutta osin nykyistä pienemmällä voluumilla.  
Nuorisopalvelut VEO:n mukaan, ammatillisten työpajojen tuotanto itse, mutta arvioidaan Kartanon työpajan jatkoa. Kaupunki järjestää ja tuottaa palveluita avoimena kohtaamispaikkatoimintana ja ammatillisena ohjauksena lapsiperheille ja eri aikuisyhteisöille, mutta suppeammilla resursseilla

## Lapsiperheiden ja yhteisöjen palvelut

- Kaupunki järjestää ja tuottaa jatkossakin palveluja lapsiperheille sekä eri aikuisyhteisöille. Selvitetään mahdollisuutta toteuttaa avointa kohtaamispaikkaverkostotoimintaa kaupungin eri alueilla huomioiden esimerkiksi kehittyvä Ainolan alue. Toimintaa tehdään yhteistyössä kaupungin henkilöstön, yhdistysten, järjestöjen ja vapaaehtoisten kanssa. Tilojen käyttö yhteensovitetaan kulttuuri- ja liikuntapalveluiden sekä opiston kanssa. Tämä edellyttää koko kaupunkia palvelevaa toimivaa tilavarauksjärjestelmää.
- Kohdennettua ohjausta tehdään tarpeiden perusteella tiiviissä yhteistyössä nuorisopalveluiden, varhaiskasvatuksen, perusopetuksen ja tulevan hyvinvointialueen sote-palvelujen kanssa.

## Nuorisopalvelut:

- Nuorisopalvelujen työmuotoina ovat avoin-, kerho- ja kohdennettu toiminta sekä koulu- ja erityisnuorisotyö ja etsivä nuorisotyö. Nuorisopalvelut toteuttavat itse palvelunsa hyödyntäen laajoja kumppanuusverkostojaan mm. kerhotoiminnan ja kohdennetun työn toteuttamisessa. Nuorisopalveluiden päätoimitilana on Temal. Lisätään vuokrausta ulkopuolisille toimijoille.

## Ammatilliset työpajat

- Kaupunki järjestää ja tuottaa ammatillista työpajatoimintaa, mutta nykyistä suppeammin. Kartanon työpajan jatkoa arvioidaan kevään 2022 aikana. Jäljelle jäävät toimitilat mahdollistavat muunlaisen toiminnan, mutta merkittävät vuokratkustannukset ja investointitarpeet tulee ottaa huomioon. Osana palveluverkkoselvitystä ohjaavien alojen työpajatoiminnan laajentamisen mahdollisuuksia tarkastellaan yhteistyössä nuorisopalveluiden kanssa.

Yhteisöjen ja osaamisen kampus SiniHarmaa polku		HTV kpl		HTV Euroa		Muu tulo	Muu meno
		Henkilöstövaikutukset		Min	Max		
<b>Perhetalo Joutsikki (lapsiperheiden palvelut) - mukaeltu VE2</b>	Oma henkilöstö vähenee, työtehtävien uudelleenjärjestelyjä	-2	-2	-76 000	-76 000	0	0
<b>Yhteisöpalvelut (työikäisten ja ikääntyneiden palvelut) - mukaeltu VE2</b>	Oma henkilöstö vähenee, työtehtävien uudelleenjärjestelyjä	-1	-1	-40 000	-40 000	0	30 000
<b>Nuorisopalvelut, ei muutosta VEO</b>	Osa-aikaisen vakinaistaminen						
<b>Osaamis- ja työllisyyspalvelut - eri vaihtoehtojen kombinaatio</b>	3 htv (aidot määräaikaiset) vähennys, ostopalvelu kolmas sektori/yritykset, kaupunki ei enää vastuussa tiloista	-3	-3	-120 000	-120 000		-25 000
<b>Yhteensä</b>		<b>-6</b>	<b>-6</b>	<b>-236 000</b>	<b>-236 000</b>	<b>0</b>	<b>5 000</b>

# Yhteenveto Yhteisöjen ja osaamisen - kampuksen poluista

- Harmaa polku: palvelut järjestetään ja tuotetaan itse. Toiminta on elinkaarimallin omaista.
- Sinisessä polussa kaupunki ei tuota palvelua itse, vaan esimerkiksi järjestöt ja/tai yritykset vastaavat (ainakin osasta) toteutuksesta. Ammatillisten työpajojen osalta kaupunki voi pitää järjestämisvastuun, mutta ei vastaa tuotannosta/toiminnasta.
- Siniharmaassa polussa kaupunki järjestää ja tuottaa palveluja nuorille, lapsiperheille sekä eri aikuisyhteisöille. Selvitetään mahdollisuutta toteuttaa avointa kohtaamispaikkaverkostotoimintaa kaupungin eri alueilla huomioiden, esimerkiksi kehittyvä Ainolan alue. Toimintaa tehdään yhteistyössä kaupungin henkilöstön, yhdistysten, järjestöjen ja vapaaehtoisten kanssa. Tilojen käyttö yhteensovitetaan kulttuuri- ja liikuntapalveluiden sekä opiston kanssa. Tämä edellyttää koko kaupunkia palvelevaa toimivaa tilavarausjärjestelmää. Lapsiperheille suunnattua ammatillista ohjaustoimintaa tehdään tarpeiden perusteella tiiviissä yhteistyössä nuorisopalveluiden, varhaiskasvatuksen, perusopetuksen ja tulevan hyvinvointialueen sote-palvelujen kanssa.
- Jokaiseen polkuvaihtoehtoon liittyy Myllytien toimintakeskuksen rakennuksen kunto ja siitä tehtävät päätökset.



# Kulttuuri-kampus

Järvenpää-talo kulttuurikampus (Keltainen polku). Operaattorina kaupunki tai ilkopuolinen. Yksiköiden skenaariot jotka liittyvät toisiinsa. Vaikutukset varsinkin opiston ja musiikkiopiston toimintaan. Mahdollisesti myös Tuusulanjärven avoin musiikkikoulu. Kustannuslaskelma:

## Keskeisin muutos nykytilaan verrattuna Järvenpää-talo

### VED: Kehitetään nykyistä toimintatapa

- ei merkittävää muutosta alkuvaiheessa. Tavoitteena mallisesti ja pitkäjänteisesti kehittää toimintaa pitkäikäiseksi. Oma tuotanto-organisaatio kasvattaa henkilöstöä. Tavoitteena kustannusneutraali toiminta. Oman tuotannon kautta tulot lisääntyvät luonnontilanteen kaudella. Ulkoistuksen kehittäminen kautta tilavuokrausvolyymit kasvavat.
- käyttötalouden osalta tulot ja menot lisääntyvät, mutta nettovakuus kustannusneutraali.
- Konserviipalveluiden muodon myötä 2.kerros on tilat vapautunut ulkoistukseen.

### VE1: Talo muutuu taidetaloksi

- Talon luonne muuttuu kokous-, kongressi- ja kulttuuritalosta kulttuuri- ja kaupungin oman taideiltojen keskuksiksi opiston ja musiikkigiganttiin pyynnin läsnäolon myötä. Sibellus-sali, Juhani Aho-sali ja muutamat muut tilat voidaan edelleen vuokrata ulkopuolisille toimijoille.
- Vuokratulot ja ravintolamyynti vähenevät tuntavasti.

### VE2: Talon toimintaa kehitetään ulkopuolisen operaattorin kautta / muut ratkaisut



Järvenpää-talo jatkaa kulttuuri- ja kongressitalona. (Vihreä polku) Operaattorina voi toimia kaupunki tai ilkopuolinen. Vaikuttaa erityisesti KUMiin ja Opiston skenaarioihin. Museon ja kirjaston toimintaan vasta jos turkoosi polku toteutuu.

Turkoosipolku. Vuoden 2030 tienoolla rakennetaan Järvenpää-taloon liäsoisa johon taidemuseo siirtyy

## Keskeisin muutos nykytilaan verrattuna Järvenpään Opisto

### VED: Nykyiset tilat

- Kansakoulunkadun rakennuksesta luovuttu. Ajan ajassa hoitamien hankelohjot, kun hallinto ja suuri osa opetuksista erillisinä, liikunnan ja osittain vielä laajentunut.
- Ajankäytön kurssien suunnittelu Joulussa helmikuun, koska ei ole oma hallintoväyvä tiloja.

### VE1: Järvenpää-talo

- Järvenpää-talo: Yhteistyö eri kulttuuritoimijoiden kanssa on tervetullut.
- Opisto hallinnoi Järvenpää-talolla muutamaa opetusta (kuvataidekoulu laulua varusteen ja pottuunnein sekä pari teorialokkia), joissa se on pääkäyttäjä. Opetustilat toimivat Opiston jatkuvan ja joutavan kursseissa ja muissa muissa. Käyttötilat tarjotaan opiston jatkuvan ja joutavan kursseissa ja muissa muissa.
- Hallinto ja toimintapalvelut Perhekeski. Tila- ja materiaalihallinta on keskeistä ja kurssausmittausta lähtien vie resursseja. Eri polkoissa avoimille kunnallaisille palvelut tulevat lähelle.

### VE2: Toimintatapa

- Opisto hallinnoi muutamaa opetusta kouluilla (1 kuvataidekoulu varusteen ja pottuunnein sekä 2 teorialokkia), joissa se on pääkäyttäjä. Opetustilat toimivat Opiston jatkuvan ja joutavan kursseissa ja muissa muissa.
- Kuvataidekoulu sijaitsee Opiston hallinnossa kuvataidekeskuksessa. (Penaalikuulla on mahdollisuus eristää ja profiilissa kuvataide opetuksen yhdessä Opiston koulutuksen ja talon jousiovetuksen kanssa.
- Hallinto ja toimintapalvelut Perhekeski. Tila- ja materiaalihallinta on keskeistä ja kurssausmittausta lähtien vie resursseja. Eri polkoissa avoimille kunnallaisille palvelut tulevat lähelle.

## Keskeisin muutos nykytilaan verrattuna KUM

### VED: Seutulantie 8, Järvenpää-talo, koulut, päiväkodit + Tuusulassa opetus

- Musiikkigigantti jatkaa toimintaansa koton myt Seutulantie 8:ssä klassisten soitinten opetus, Järvenpää-talolla pop/jazz, lyömäsoittimet, puhallinsoittimet ja Sibellus-salin soittokoulu, koululla ja päiväkodilla instrumenttipotilaa ja musiikkileikkikoulu. Tällä hetkellä tarve somalle musiikkileikkikouluille sekä musiikkileikkikouluille koululla. Yhteistyö koulujen tilojen kanssa heidän haastavaa aikataulujen takia (koululle pääsee vasta klo 16 jälkeen).

### VE1: Seutulantie 8, Järvenpää-talo, koulut, päiväkodit + Tuusulassa opetus

- Musiikkigigantti toiminta laajenee ja toimi Seutulantie 8:ssä sekä vähän laajemmin Järvenpää-talolla, sopii musiikkileikkikouluille (opas on säilyttävä opettajien yhteydessä), enemmän päiväkotimusiikkityöstä, koulujen tiloja enemmän käytössä klo 14 jälkeen muutamia kymmeniä tunnolla.

### VE2: Järvenpää-talo, koulut, päiväkodit + Tuusulassa opetus

- Musiikkigigantti toiminta laajenee, yhtenäiset tilat Järvenpää-talossa (kokoahuoneissa instrumenttipotilaa, kelloissa pop/jazz, lyömäsoittimet, puhallimet, Juhani Ahoissa orkesterit ja konsertit, Aho-kahvissa musiikkileikkikoulu). Isäsi matkan kymmeniä tunnolla koululla ja päiväkodilla sekä päiväkotimusiikkityöstä.

## Keskeisin muutos nykytilaan verrattuna Yleiset kulttuuri- ja tapahtumapalvelut

### VED: Mallitilaisesti kehittyvä / Nykytila

- ei merkittävää muutosta. Tavoitteena mallisesti ja pitkäjänteisesti kehittää toimintaa

### VE1: Säätötyöstä kaivattua

- omien tuotantojen vähentämistä ja avustusten vähentämistä.
- päätös selkeästi ohjelmatoimiston tuottamassa kaupallisessa ohjelmistossa

### VE2: Voimakas satsaus kulttuurikaupunkiin

- organisaation osaamisen ja kyvykkyyden laajentaminen uusien rekrytointien kautta
- omien tapahtumien vaikuttavuus kasvaa huomattavasti
- edellyttää suurta taloudellista satsausta

## Keskeisin muutos nykytilaan verrattuna Museopalvelut

### VED: Nykytila jatkuu

- Museopalvelut jatkaa toimintaansa alueellisesti ja valtakunnallisesti poikkeuksellisen pienillä resursseilla. Vastuunajantien ja monipuolisuuden kasvatuksi ei ole väistetty. Toimintaa kehitetään pääosin potensiaalilla hankesohjotulla ulkoisista rahoituslähteistä. Viiä kokonon ei avaudu yleiselle museokohdeksi. Kohteen ja sen kolmannen silmiin ottaessa joutaa turvaamaan muilla keinoin. Kirjasto ei laajene kellaritiloihin.

### VE1: Mukaan nykyistä laajempi toiminta

- Museopalveluiden toiminta Viiä Kokkoessa on mahdollistunut 1 h:n lisäyksellä. Museopalveluiden toiminta rajoittunut edelleen mallin mahdollistamaan ja museotoimintaa henkilökohtaisissa. 1 h:n lisäyksen kuitaan mahdollista pienimuotoisen museotoiminnan toteuttamisen yhdessä uudessa museokohdeksi, Viiä Kokkoessa. Kirjasto ei laajene kellaritiloihin.

### VE2: Merkittävässä roolissaan kasvu pitkäikäisillä alkuvaiheilla. Museota kehitetään tuntavasti

- Museopalveluita Taidemuseo on siirtynyt Järvenpää-talon yhteyteen rakennettavan uuteen Isäkerkkuseen ja kirjasto on nouut laajentaa kellaritiloihin. Museopalveluiden on saatu arinnallisen museotoiminnan ja museokohdeiden edellyttämällä henkilökunta + vrt. vrt. 10 h:n. Toiminta kehitetään taloudellisesti ja innovatiivisesti, se ja tavoittaa ja osallistaa laajasti alueen asukkaiksi. Koko Tuusulanjärven vrt- ja pitovarna on saanut uutta nostetta sekä valtakunnallisesti että kansainvälisesti ja museotoiminta tuottaa uutta taloudellista kasua Järvenpäässä ja koko alueella.



Turkoosilla vaihe 2. vuoden 2030 kieppelää.

## Keskeisin muutos nykytilaan verrattuna Kirjastopalvelut

### VED: Resurssien osuutettavaksi nykyiset tilat ja palvelut

- Toiminnan sopeuttaminen nykyisiin resursseihin 2022 pistuvan 1 h:n myötä (liikkuvarasäätö) supistaa palveluajaa ja laajentaa osallistavia toimintaa sekä sen kehittämistä.

### VE1: Mallitilaisesti kehittyvä palvelut nykyisissä tiloissa

- 3-4 h:n vähittäinen lisäyksen lähemmäs valtakunnallista keskitasoa 1) säilyttää palveluajaa, mahdollistaa 2) senioripalveluiden ja 3) kuitaisten digivirtaopalveluyhteistyön sekä 4) lasten- ja nuortenkirjastoja edelleen kehittämistä.

### VE2: - Kehittää kulttuurikampus - kulttuuritoiminnan toimintatapa- ja ajassa väreit kirjastopalvelut

- 5-6 h:n vähittäinen lisäyksen 1) säilyttää palveluajaa, mahdollistaa 2) senioripalveluiden ja 3) kuitaisten digivirtaopalveluyhteistyön sekä 4) lasten- ja aikuisten osallistavan toiminnan kehittämisen.

- Toiminnallisen lähtien kellarikerroksessa ku fyysiset tilut käynnistää pienimuotoista "oodittavaa" toimintaa eri ikäluokkien ryhmille sekä asuinmuuttoa varusteluun omaoimista työkalujen ja harrastusala kurssien. Yhteistyö kellarimahdollisuksia muiden matkan kymmeniä tunnolla hyvinvoipalveluiden sekä kulttuurikampusella sijaitsevien palveluyksiköiden kanssa ja niiden vaikutuksia kirjeistöinhuokkuihin, valvontaan, vastuun ja henkilöstön on syytä kantaa.



Lopputuloksena toiminnallinen kokonaisuus jolla kustannuslaskelma, toiminnan kuvaus ja kaupunkilaisvaikutukset kiteytettyinä. Esim. Keltainen polku muuttaa Järvenpää-talon toiminnan kulttuuritaloksi jossa toimivat opisto, musiikkigigantti ja mahdollisesti kolmannen sektorin kulttuuritoimijat. Kaupunkilaisille se tarkoittaa XYZ. Sen kustannusvaikutus on x e vuodessa, jossa kiinteistöjen kustannus on y ne ja henkilöstön ja käyttötalouden z e per vuosi.

# Kulttuurikampus - Vihreä polku -

# Kulttuurikampus – vihreä polku, kiinteä osa

## Järvenpää talo, VE0

- Kehitetään nykyistä toimintatapaa, eikä alkuvaiheessa tule merkittäviä muutoksia.
- Tavoitteena on kehittää toimintaa maltillisesti ja pitkäjänteisesti pitkällä aikavälillä.
- Oma tuotanto-organisaatio kasvattaa henkilön määrää.
- Tavoitteena on kustannusneutraali toiminta.
- Oman tuotannon kautta tulot lisääntyvät lipunmyyntitulojen kautta.
- Ulosvuokrauksen kehittämisen kautta tilanvuokraustulot kasvavat.
- Nettovaikutus on kustannusneutraali.
- Konsernipalveluiden muuton myötä 2. kerroksen tilat vapautuvat ulosvuokraukseen.

## Järvenpään opisto, VE2

- Hajautetut toiminnot
- Opisto hallinnoi muutamaa opetustilaa kouluilla (1 kuvataideluokka varastoineen ja polttouuneineen sekä 2 teorialuokkaa), joissa se on pääkäyttäjänä.
- Opetustilat toimivat Opiston jatkuvan ja joustavan kurssisuunnitelman resurssina.
- Päiväopetuksen tarpeet on turvattu.
- Kuvataidekoulu sijaitsee Opiston hallinnoimassa kuvataideluokassa.
- (Perus)koululla on mahdollisuus erikoistua ja profiloitua kuvataiteen opetukseen yhdessä Opiston kuvataiteen ja Taiteen perusopetuksen kanssa.
- Hallinto ja toimistopalvelut ovat Perhelässä. Tila- ja materiaalihallinta on haastavaa ja kurssisuunnittelu tiloineen vie resursseja.
- Eri paikoissa asuville kuntalaisille palvelut tulevat lähelle.

## Musiikkiopisto, VE0

- Musiikkiopisto jatkaa toimintaansa kuten nyt.
- Seutulantie 8:ssa on klassisten soittimien opetus.
- Järvenpää-talolla on pop/jazz, lyömäsoittimet ja puhallinsoittimet.
- Sibelius-salissa toimii sinfoniaorkesteri.
- Kouluilla ja päiväkodeilla tarjotaan instrumenttiopetusta ja musiikkileikkikoulua.
- Tällä hetkellä on tarve isommalle musiikkileikkikoulutilalle sekä muutamalle lisäopetusluokalle kouluilta.
- Yhteistyö koulujen tilojen kanssa on hieman haastavaa aikataulujen takia, koska kouluille pääsee vasta klo 16 jälkeen.

Järvenpää-talo jatkaa kulttuuri- ja kongressitalona. (Vihreä polku) Operaattoria voi toimia kaupunki tai alppuolimo. Valtokunta erityisesti KUMin ja Opiston suunnittelun. Museon ja kirjaston toimintaa vasta jos tarkeksi polku toteutuu.

## Museopalvelut, VE1

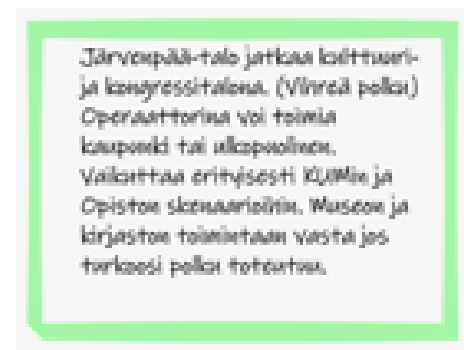
- Toiminta on hieman nykyistä laajempaa.
- Museopalveluiden toiminta pienimuotoisesti Villa Kokkosessa on tehty mahdolliseksi 1 htv:n lisäyksellä.
- Museopalvelujen toimintaa rajoittavat edelleen niukat henkilöresurssit ja museoammattillista henkilökuntaa puuttuu.
- Kirjasto ei laajene kellaritiloihinsa.

Kulttuurikampus Vihreä polku – Järvenpää-talo jatkaa kulttuuri- ja kongressitalona		HTV kpl		HTV Euroa				Investointi	
		Henkilöstövaikutukset		Min	Max	Min	Max	Muu tulo	Muu meno
Järvenpää -opisto VE2	Ei suoria henkilöstövaikutuksia. Hajautetut toiminnot.	1	1	25 000	25 000	0	0	290 000	
Järvenpää-talo VE0	Mahdollisesti lisäys	1	1	38 000	38 000	38 000	0	0	
Keskisen Uudenmaan musiikkiopisto VE0		0	0	0	0	0	0	0	
Museo VE1	1 htv lisäys	1	1	38 000	38 000	74 000	0	323 000	
<b>Kiinteä osa, yhteensä</b>		<b>0</b>	<b>3</b>	<b>3</b>	<b>101 000</b>	<b>101 000</b>	<b>112 000</b>	<b>0</b>	<b>613 000</b>

# Kulttuurikampus – vihreä polku, vaihtoehdot

## Yleiset kulttuuri- ja tapahtumapalvelut, VE0

- Maltillisesti kehittyvä / nykytila
- Ei tule merkittäviä muutoksia.
- Tavoitteena on maltillisesti ja pitkäjänteisesti kehittää toimintaa.



## Yleiset kulttuuri- ja tapahtumapalvelut, VE1

- Toiminta on kaventuva säästösyistä.
- Omia tuotantoja ja avustuksia vähennetään.
- Painotus on selkeästi ohjelmatoimistojen tuottamassa kaupallisessa ohjelmistossa.

## Yleiset kulttuuri- ja tapahtumapalvelut, VE2

- Kulttuurikaupunkiin satsataan voimakkaasti.
- Uusien rekrytointien kautta osaamista ja kyvykkyyttä organisaatiossa laajennetaan.
- Omien tapahtumien vaikuttavuus kasvaa huomattavasti.
- Tämä vaihtoehto edellyttää suuria taloudellisia satsauksia.

## Kirjastopalvelut, VE0

- Nykyiset tilat ja palvelut sopeutetaan resursseihin.
- Vuonna 2022 vähenee 1 htv.
- Tämä supistaa palveluaikoja ja kaventaa osallistavaa toimintaa sekä sen kehittämistä.

## Kirjastopalvelut, VE1

- Palvelut kehittyvät maltillisesti nykyisissä tiloissa.
- Lisätään 3-4 htv vähittäin kohti valtakunnallista henkilöstön määrän keskitasoa.
- Näin voidaan
  1. Säilyttää palveluaikoja
  2. Mahdollistaa senioripalveluiden kehittäminen
  3. Kehittää kuntalaisten digineuvontapalveluyhteistyötä
  4. Kehittää lasten- ja nuortenkirjastoa

Kulttuurikampus Vihreä polku – Järvenpää-talo jatkaa kulttuuri- ja kongressitalona		HTV kpl		HTV Euroa		Muu tulo	Muu meno
		Min	Max	Min	Max		
<b>Yleiset kulttuuri- ja tapahtumapalvelut, VE0 valinta</b>		0	0	0	0	0	0
Yleiset kulttuuri- ja tapahtumapalvelut VE1		0	-1	0	-45 000	0	-100 000
Yleiset kulttuuri- ja tapahtumapalvelut VE2	2 - 4 htv lisäys		2	4	100 000	200 000	100 000
<b>Kirjastopalvelut – VE0</b>	Yhden htv:n vähennys		-1	-1	-38 000	-38 000	0
<b>Kirjastopalvelut – VE1 valinta</b>	3-4 htv:n lisäys		3	4	129 000	172 000	0
<b>Vaihtoehtoiset</b>			<b>3</b>	<b>4</b>	<b>129 000</b>	<b>172 000</b>	<b>0</b>

# Vihreä polku, yhteensä

Järvenpää-talo jatkaa kulttuuri- ja kongressitalona. (Vihreä polku)  
Operaattoria voi toimia kaupunki tai ulkopuolinen.  
Valitsee erityisesti KUMin ja Opiston skenaarioita. Museo ja kirjasto toimintaan vasta jos tarkeasi polku toteutus.

Kulttuurikampus Vihreä polku – Järvenpää-talo jatkaa kulttuuri- ja kongressitalona		HTV kpl		HTV Euroa				Investointi
		Henkilöstövaikutukset		Min	Max	Min	Max	Muu tulo
Järvenpää -opisto VE2	Ei suoria henkilöstövaikutuksia. Hajautetut toiminnot.	1	1	25 000	25 000	0	0	290 000
Järvenpää-talo VE0	Mahdollisesti lisäys	1	1	38 000	38 000	38 000	0	0
Keskisen Uudenmaan musiikkiopisto VE0		0	0	0	0	0	0	0
Museo VE1	1 htv lisäys	1	1	38 000	38 000	74 000	0	323 000
<b>Kiinteä osa, yhteensä</b>		<b>3</b>	<b>3</b>	<b>101 000</b>	<b>101 000</b>	<b>112 000</b>	<b>0</b>	<b>613 000</b>
Kulttuurikampus Vihreä polku – Järvenpää-talo jatkaa kulttuuri- ja kongressitalona		HTV kpl		HTV Euroa				Investointi
Henkilöstövaikutukset		Min	Max	Min	Max	Muu tulo	Muu meno	Investointi
Yleiset kulttuuri- ja tapahtumapalvelut, VE0 valinta		0	0	0	0	0	0	0
Yleiset kulttuuri- ja tapahtumapalvelut VE1		0	-1	0	-45 000	0	-100 000	0
Yleiset kulttuuri- ja tapahtumapalvelut VE2	2 - 4 htv lisäys	2	4	100 000	200 000	0	100 000	0
Kirjastopalvelut – VE0	Yhden htv:n vähennys	-1	-1	-38 000	-38 000	0	0	0
Kirjastopalvelut – VE1 valinta	3-4 htv:n lisäys	3	4	129 000	172 000	0	0	0
<b>Vaihtoehtoiset osat yhteensä</b>		<b>3</b>	<b>4</b>	<b>129 000</b>	<b>172 000</b>	<b>0</b>	<b>0</b>	<b>0</b>
Kulttuurikampus Vihreä polku – Järvenpää-talo jatkaa kulttuuri- ja kongressitalona		HTV kpl		HTV Euroa				Investointi
Henkilöstövaikutukset		Min	Max	Min	Max	Muu tulo	Muu meno	Investointi
<b>Kulttuurikampus, vihreä polku, kiinteä osa ja vaihtoehtoiset osat yhteensä</b>		<b>6</b>	<b>7</b>	<b>230 000</b>	<b>273 000</b>	<b>112 000</b>	<b>0</b>	<b>613 000</b>

# Kulttuurikampus - keltainen polku

# Kulttuurikampus – keltainen polku, kiinteä osa

Järvenpää-talo kulttuurikampus (Keltainen polku). Ompeluhuone, kirkko tai allasrakennus. Yhteiskäyttöön otettavat tilat liittyvät taloon. Yhteiskäyttöön otettavat opisto- ja musiikkiopisto-tilat. Mahdollisesti myös Teatterijärven avoin musiikkitalo. Käytännönkäsittely.

## Järvenpää-talo, VE1

- Järvenpää-talo muuttuu taidetaloksi.
- Talon luonne muuttuu kokous-, kongressi- ja kulttuuritalosta kulttuurikeskukseksi ja kaupungin oman taidetoiminnan keskuksesi opiston ja musiikkiopiston pysyvän läsnäolon myötä.
- Sibeliuksen -salia, Juhani Aho -salia ja muutamia muita tiloja voidaan edelleen vuokrata ulkopuolisille toimijoille.
- Vuokraustulot ja ravintolamyyni vähenevät tuntuvasti.

## Järvenpään opisto, VE1

- Järvenpää-talo
- Synergiaedut, kun yhteistyö eri kulttuuritoimijoiden kanssa on tiiviimpää.
- Opisto hallinnoi Järvenpää-talolla muutamaa opetustilaa (kuvataidekoululle luokka varastoineen ja polttouuneineen sekä pari teorialuokkaa), joissa se on pääkäyttäjänä.
- Opetustilat toimivat Opiston jatkuvan ja joustavan kurssisuunnittelun resurssina.
- Päiväopetuksen tarpeet on turvattu.
- Hallinto- ja toimistopalvelut ovat Perhelässä.
- Tila- ja materiaalihallinta ovat kontrollissa.

## Museo VE1

- hiukan nykyistä laajempi toiminta. Museopalveluiden toiminta pienimuotoisesti Villa Kokkosessa mahdollistuu 1 htv:n lisäyksellä.
- Valtionosuustulo 24.000 €/v.
- Suvirantaan tulee myös investoida lipunmyynti/huoltorakennus.
- Lipunmyynnin ja museokaupan myynnin kasvu n. 30 000 - 70 000 €/v.

Järvenpää-talo kulttuurikampusena - keltainen polku		HTV kpl		HTV Euroa		Muu tulo	Muu meno	Investointi
Henkilöstövaikutukset		Min	Max	Min	Max			Investointi
Järvenpää-talo VE1	Ei vaikutuksia	0	0	0	0	-80 000	0	90 000
Järvenpää -opisto VE1	Mahdollisesti lisäys	1	1	38 000	38 000	38 000	0	290 000
Museo VE1	1 htv lisäys	1	1	38 000	38 000	74 000	0	323 000
<b>Yhteensä</b>		<b>0</b>	<b>2</b>	<b>2</b>	<b>76 000</b>	<b>76 000</b>	<b>32 000</b>	<b>703 000</b>

# Kulttuurikampus, keltainen polku - vaihtoehdot

## Kirjastopalvelut, VE0

- Nykyiset tilat ja palvelut sopeutetaan resursseihin.
- Vuonna 2022 vähenee 1 htv.

## Kirjastopalvelut, VE1

- Palvelut kehittyvät maltillisesti nykyisissä tiloissa.
- Lisätään 3-4 htv vähittäin kohti valtakunnallista henkilöstön määrän keskitasoa.
- Näin voidaan
  - Säilyttää palveluaikoja
  - Mahdollistaa senioripalveluiden kehittäminen
  - Kehittää kuntalaisten digineuvontapalveluyhteistyötä
  - Kehittää lasten- ja nuortenkirjastoa

## Yleiset kulttuuri- ja tapahtumapalvelut, VE0

- Maltillisesti kehittyvä / nykytila
- Ei tule merkittäviä muutoksia.
- Tavoitteena on maltillisesti ja pitkäjänteisesti kehittää toimintaa.

## Keski-Uudenmaan Musiikkiopisto, VE1

- Seutulantie 8, Järvenpää-talo, koulut, päiväkodit + Tuusulassa opetus
- Musiikkiopiston toiminta laajenee ja toimii Seutulantie 8:ssa sekä vähän laajemmin Järvenpää-talolla.
- Isompi musiikkileikkikoulutila (jossa on säilytystilaa opetustilan yhteydessä)
- Enemmän päiväkotimuskariyhteistyötä
- Koulujen jälkeen on tiloja enemmän käytössä klo 14 jälkeen matalan kynnyksen toiminnalle.

## Yleiset kulttuuri- ja tapahtumapalvelut, VE1

- Toiminta on kaventuva säästösyistä.
- Omia tuotantoja ja avustuksia vähennetään.
- Painotus on selkeästi ohjelmatoimistojen tuottamassa kaupallisessa ohjelmistossa.

## Keski-Uudenmaan Musiikkiopisto, VE2

- Järvenpää-talo, koulut, päiväkodit + Tuusulassa opetus
- Musiikkiopiston toiminta laajenee.
- Yhtenäiset tilat Järvenpää-talossa (kokoushuoneissa instrumenttiopetus, kellarissa pop/jazz, lyömäsoittimet, puhaltimet, Juhani Ahossa orkesterit ja konsertit, Aino-kabinetissa musiikkileikkikoulu)
- Lisäksi on matalan kynnyksen toimintaa kouluilla ja päiväkodeilla sekä päiväkotimuskariyhteistyötä.

## Yleiset kulttuuri- ja tapahtumapalvelut, VE2

- Kulttuuri kaupunkiin satsataan voimakkaasti.
- Uusien rekrytointien kautta osaamista ja kyvykkyyttä organisaatiossa laajennetaan.
- Omien tapahtumien vaikuttavuus kasvaa huomattavasti.
- Tämä vaihtoehto edellyttää suuria taloudellisia satsauksia.

Järvenpää-talo kulttuurikampus (Keltainen polku). Ompeluteräsi kaupunki tai alipolku. Yksiköiden soteaerialue jolla liittyy toisiinsa. Vaihtoehtoiset vaihtoehdot ja musiikkiopiston toimintaa. Mahdollisesti myös Tuusulanjärven avoin musiikkikoulu. Käytännössä...

Vaihtuva osuus	Henkilöstövaikutukset	HTV kpl		HTV Euroa		Muu tulo	Muu meno
		Min	Max	Min	Max		
Järvenpää-talo kulttuurikampusena							
Kirjastopalvelut VE0	Yhden htv:n vähennys	-1	-1	-38 000	-38 000	0	0
<b>Kirjastopalvelut VE1 valinta</b>	3-4 htv:n lisäys	3	4	129 000	172 000	0	0
<b>Keskisen Uudenmaan musiikkiopisto VE1 valinta</b>		0	0	0	0	0	0
Keskisen Uudenmaan musiikkiopisto VE2		0	0	0	0	0	0
<b>Yleiset kulttuuri- ja tapahtumapalvelut VE0 valinta</b>		0	0	0	0	0	0
Yleiset kulttuuri- ja tapahtumapalvelut VE1		0	-1	-45 000	0	0	-100 000
Yleiset kulttuuri- ja tapahtumapalvelut VE2	2 - 4 htv lisäys	2	4	100 000	200 000	0	100 000
<b>Vaihtoehtoiset polut yhteensä</b>		<b>2</b>	<b>4</b>	<b>84 000</b>	<b>172 000</b>	<b>0</b>	<b>-100 000</b>



# Keltainen polku, yhteensä

Järvenpää-talo kulttuurikampus (Keltainen polku), Operaterrasia kaupunki tai ulkopuolella, Yleiskäsitteelliset tilat liittyvät teollisiin, Välikäsitteelliset vierailu- ja esittelytilat toimittamiseen, Mahdollisesti myös Terveystieteiden avoimien esittelytilojen Käyttökäytännöt.

Järvenpää-talo kulttuurikampus - keltainen polku		HTV kpl		HTV Euroa		Muu tulo	Muu meno	Investointi
Henkilöstövaikutukset		Min	Max	Min	Max			Investointi
Järvenpää-talo VE1	Ei vaikutuksia	0	0	0	0	-80 000	0	90 000
Järvenpää -opisto VE1	Mahdollisesti lisäys	1	1	38 000	38 000	38 000	0	290 000
Museo VE1	1 htv lisäys	1	1	38 000	38 000	74 000	0	323 000
<b>Yhteensä</b>		<b>0</b>	<b>2</b>	<b>2</b>	<b>76 000</b>	<b>32 000</b>	<b>0</b>	<b>703 000</b>
Vaihtuva osuus		HTV kpl		HTV Euroa		Muu tulo	Muu meno	Investointi
Henkilöstövaikutukset		Min	Max	Min	Max			Investointi
Kirjastopalvelut VE0	Yhden htv:n vähennys	-1	-1	-38 000	-38 000	0	0	0
Kirjastopalvelut VE1 valinta	3-4 htv:n lisäys	3	4	129 000	172 000	0	0	0
Keskisen Uudenmaan musiikkiopisto VE1 valinta		0	0	0	0	0	0	0
Keskisen Uudenmaan musiikkiopisto VE2		0	0	0	0	0	0	0
Yleiset kulttuuri- ja tapahtumapalvelut VE0 valinta		0	0	0	0	0	0	0
Yleiset kulttuuri- ja tapahtumapalvelut VE1		0	-1	-45 000	0	0	-100 000	0
Yleiset kulttuuri- ja tapahtumapalvelut VE2	2 - 4 htv lisäys	2	4	100 000	200 000	0	100 000	0
<b>Vaihtoehtoiset polut yhteensä</b>		<b>2</b>	<b>4</b>	<b>84 000</b>	<b>172 000</b>	<b>0</b>	<b>-100 000</b>	<b>0</b>
Järvenpää-talo kulttuurikampus - keltainen polku		HTV kpl		HTV Euroa		Muu tulo	Muu meno	Investointi
Henkilöstövaikutukset		Min	Max	Min	Max			Investointi
<b>Kulttuurikampus, keltaisen polun kiinteät ja vaihtoehtoiset polut yhteensä</b>		<b>4</b>	<b>6</b>	<b>160 000</b>	<b>248 000</b>	<b>32 000</b>	<b>-100 000</b>	<b>703 000</b>

# Kulttuurikampus

## - Turkoosi polku -

- Vuoden 2030 tienoilla rakennetaan Järvenpää-taloon lisäosa, johon taidemuseo siirtyy.
- Organisaation osaamista ja kyvykkyyttä laajennetaan uusilla rekrytoinneilla.
- Omien tapahtumien vaikuttavuus kasvaa huomattavasti.
- Edellyttää suuria taloudellisia panostuksia.

# Kulttuurikampus Turkoosipolku (2030)

OBS! Kulttuurikampuksen Turkoosipolku. Vuoden 2030 tienoolla rakennetaan Järvenpää-taloon lisäosa johon taidemuseo siirtyy. Nykyiset museotilat vapautuisivat kirjaston ja mahdollisesti myös jonkin muun palvelun käyttöön

## Yleiset kulttuuri- ja tapahtumapalvelut, VE2

- Vuoden 2030 tienoolla rakennetaan Järvenpää-taloon lisäosa, johon taidemuseo siirtyy.
- Organisaation osaamista ja kyvykkyyttä laajennetaan uusilla rekrytoinneilla.
- Omien tapahtumien vaikuttavuus kasvaa huomattavasti.
- Edellyttää suuria taloudellisia satsauksia.

## Kirjastopalvelut, VE2

- Kehittyvä kulttuurikampus – kulttuuritoimintojen toimintatilamuutokset ja ajassa elävät kirjastopalvelut.
- 5 – 6 htv:n vähittäinen lisäys, mikä säilyttää palveluaikoja, mahdollistaa senioripalveluiden ja kuntalaisten digineuvontapalveluyhteistyön sekä lasten ja aikuisten osallistavan toiminnan kehittämisen.
- Toiminnallinen lisätila kellarikerroksessa luo fyysiset puitteet käynnistää erilaista pienimuotoista ”oodihtavaa” toimintaa eri ikäisille asiakasryhmille sekä asianmukaisesti varusteltua omatoimista työskentely- ja harrastustilaa kuntalaisille.
- Yhteistyö/käyttömahdollisuuksia muiden matalan kynnyksen hyvinvointipalveluiden sekä kulttuurikampuksella sijaitsevien palveluyksiköiden kanssa ja niiden vaikutuksia kiinteistönhoitokuluihin, valvontaan, vastuisiin ja henkilöstöön on syytä kartoittaa.

## Museopalvelut, VE2

- Museota kehitetään tuntuvasti.
- Merkittävä vetovoiman kasvu pitkällä aikavälillä.
- Museopalveluista Taidemuseo on siirtynyt Järvenpää-talon yhteyteen rakennettuun uuteen lisärakennukseen ja kirjasto on voinut laajentua kellaritiloihinsa.
- Museopalveluihin on saatu ammatillisen museotoiminnan ja museokohteiden edellyttämä henkilökunta (+ 5 htv, yht. 10 htv).
- Toimintaa kehitetään jatkuvasti ja innovatiivisesti ja se tavoittaa ja osallistaa laajasti alueen asukkaita.
- Koko Tuusulanjärven veto- ja pitovoima on saanut uutta nostetta sekä valtakunnallisesti että kansainvälisesti.
- Museotoiminta tuottaa uutta taloudellista kasvua Järvenpäässä ja koko alueella.

Kulttuurikampus, turkoosipolku (2030)	Henkilöstövai- kutukset	HTV kpl		HTV Euroa			Muu tulo	Muu meno	Investointi
		Min	Max	Min	Max				
Yleiset kulttuuri- ja tapahtumapalvelut, VE2	2 - 4 htv lisäys	2	4	100 000	200 000	0	100 000	0	
Kirjastopalvelut – VE 2	5-6 htv:n lisäys	5	6	215 000	258 000	0	0	112 000	
Museopalvelut, VE2	6 htv lisäys	6	9	228 000	342 000	150 000	0	350 000	
<b>Turkoosi polku, yhteensä</b>	<b>0</b>	<b>13</b>	<b>19</b>	<b>543 000</b>	<b>800 000</b>	<b>150 000</b>	<b>100 000</b>	<b>462 000</b>	

# Yhteenveto kulttuuri- kampuksen poluista

- Vihreä polussa Järvenpää-talo jatkaa kulttuuri- ja kongressitalona. Operaattorina voi toimia kaupunki tai ulkopuolinen. Tämä vaikuttaa erityisesti Keski-Uudenmaan Musiikkiopiston ja Opiston skenaarioihin. Museon ja kirjaston toimintaan vaikutus ulottuu vasta sitten, jos Järvenpää-taloon rakennetaan lisäosa, johon Taidemuseo siirtyy.
- Keltaisessa polussa Järvenpää-talo toimii kulttuurikampuksena. Operaattorina toimii kaupunki tai ulkopuolinen. Yksiköiden skenaariot liittyvät toisiinsa. Tällä on vaikutuksia varsinkin Opiston ja Musiikkiopiston toimintaan. Mahdollisesti myös Tuusulanjärven avoin musiikkikoulu.
- Turkoosissa polussa vuoden 2030 tienoilla rakennetaan Järvenpää-taloon lisäosa, johon Taidemuseo siirtyy. Nykyiset museotilat vapautuisivat kirjaston ja mahdollisesti myös muiden palveluiden käyttöön.

# Poluttomat

# ”Poluttomat”

	Henkilöstövaikutukset	HTV kpl		HTV Euroa		Huomioitavaa	
		Min	Max	Min	Max		
<b>Liikunnanohjauspalvelut, tekeminen</b>							
<i>Liikunnanohjauspalvelut, tekeminen VE1</i>	säästösyistä - 2 htv		-2	-2	-76 000	-76 000	VE0, nykytila
<i>Liikunnanohjauspalvelut, tekeminen, VE2</i>	htv:t pysyvät ennallaan						VE1, maltillisesti kehittyvä nykytila
<i>Liikunnanohjauspalvelut, tekeminen, VE3</i>	3 htv lisäys		3	3	114 000	114 000	VE2, voimakas satsaus liikuntapalveluihin
<b>Liikunta, suorituspaikat (muutos nykyiseen)</b>							Jos Piironen tehdään uudisrakennuksena täytyy investointiohjelmaan lisätä noin 15 miljoonaa. Seuratalo poistuu myös palveluverkosta tai siirtyy yhdistyksille tulevina vuosina (mahdollisesti jo 2023). Piironen elinkaari on arvioitu vuoteen 2025 saakka. Piironen pääomavuokra vuoden 2019 358 000. Jos Piironen poistuu palveluverkosta niin poistuu myös pääomavuokran osuus. Seuratalon pääomavuokra vuoden 2021 talolla oli 93 400.
<i>Liikunta, suorituspaikat (muutos nykyiseen), Jokeri 1 ja</i>	3 htv lisäys		3	3	114 000	114 000	Jokeri 1, Piironen ja Seuratalo poistuvat palveluverkosta, Piironen liikuntakeskuksen pääomavuokra on 358.000 €/v. Seuratalon pääomavuokra on 93.400 €/v.
<i>Liikunta, suorituspaikat (muutos nykyiseen), Jokeri 2</i>	3 htv lisäys						Jokeri 2, Seuratalo poistuu palveluverkosta
							Tilojen osalta ei muutoksia missään vaihtoehdossa. Uimahalli 2028 mahdollinen laajentuminen ja/tai peruskorjaus. Huomioitava Juholanmäen tekojää hoito- ja kunnossapitokustannukset (sähkö, vesi)/ ei tiedossa.
<b>Vapaa-ajan palvelupiste</b>							
<i>Vapaa-ajan palvelupiste VE0</i>							VE0, ei todellinen vaihtoehto, tulee muuttumaan
<i>Vapaa-ajan palvelupiste VE1</i>	3 htv vähennys, siirtyvät konsernipalveluihin, ei todellinen kaupunkitasoinen vähennys		-3	-3	-114 000	-114 000	VE1, kattavat palvelut kaupungin keskitetyssä asiakaspalvelupisteessä
<i>Vapaa-ajan palvelupiste VE2</i>	3 htv vähennys, siirtyvät konsernipalveluihin, ei todellinen kaupunkitasoinen vähennys		-3	-3	-114 000	-114 000	VE2, verkko- ja mobiilipalvelut
<b>Konsernipalvelut</b>	Siirrot ylläolevista palveluista		3	3	114 000	114 000	

- ”Poluttomissa” liikunnanohjauspalveluissa, liikunnan suorituspaikoissa ja vapaa-ajan palvelupisteissä on tehty monenlaista tarkastelua sekä toimintojen kesken itsessään että toimintojen niveltämisessä ”polullisiin” toimintoihin.

# Kaikki polut

# Kaikki yhteensä – yhteisöjen ja osaamisen kampus

Yhteisöjen ja osaamisen kampus	HTV kpl		HTV Euroa		Muu tulo	Muu meno	Investointi Tilat
	Min	Max	Min	Max			
Harmaa polku (oma tekeminen)	2	2	80 000	80 000	0	0	41 500
Sininen polku (ostopalvelut)	-10	-10	-344 000	-344 000	0	81 000	-27 000
Siniharmaa polku	-6	-6	-236 000	-236 000	0	5 000	0

## Harmaa polku:

Palvelut järjestetään ja tuotetaan itse. Monesti toimintaa toteutetaan elämäntaakkarimallin mukaisesti

## Sininen polku:

Kaupunki ei tuota palvelua itse, vaan esimerkiksi järjestöt tai yritykset vastaavat (osasta) toteutuksesta. Ammatillisten työpajojen osalta kaupunki voi pitää järjestämisvastuun, mutta ei vastaa tuotannosta

## Siniharmaa polku:

Kaupunki toteuttaa jatkossakin palveluita itse, mutta osin nykyistä pienemmällä voluunilla. Nuorisopalvelut VED:n mukaan, ammatillisten työpajojen tuotanto itse, mutta arvioidaan Kartanon työpajan jatkoa. Kaupunki järjestää ja tuottaa palveluita avoimena kohtaamispaikkatoimintana ja ammatillisena ohjauksena lapsiperheille ja eri aikuisyhteisöille, mutta suppeammilla resursseilla

- Järvenpää kerää veroprosenttiyksiköllä 12,3 ME.
- Kallein poluista, myöhään 2030 toteutettavaksi ajateltu turkoosi polku vastaa vajaan 0,1 veroprosenttiyksikön tuottoa.
- Hyvinvoinnin palvelualueelle on kuitenkin löydetty polkutyössä toimialueelle tuntuvia säästöjä, esimerkiksi sinisen ja siniharmaan polun säästöt.



# Kaikki yhteensä: kulttuurikampus

Kulttuurikampus	HTV kpl		HTV Euroa		Muu tulo		Muu meno		Investointi
	Min	Max	Min	Max				Tilat	
Vihreä polku, kiinteät	3	3	101 000	101 000	112 000		0		613 000
Vihreä polku, valittu valinnainen panostus	3	4	129 000	172 000	0		0		0
<b>Vihreä polku yhteensä</b>	<b>6</b>	<b>7</b>	<b>230 000</b>	<b>273 000</b>	<b>112 000</b>		<b>0</b>		<b>613 000</b>
Keltainen polku	1	1	38 000	38 000	-6 000		0		703 000
Keltainen polku, valittu vaihtoehto	2	4	84 000	172 000	0		-100 000		0
<b>Keltainen polku, yhteensä</b>	<b>3</b>	<b>5</b>	<b>122 000</b>	<b>210 000</b>	<b>-6 000</b>		<b>-100 000</b>		<b>703 000</b>
<b>Turkoosi polku (ehkä vuonna 2030)</b>	<b>13</b>	<b>19</b>	<b>543 000</b>	<b>800 000</b>	<b>150 000</b>		<b>100 000</b>		<b>462 000</b>

Järvenpää-talo jatkaa kulttuuri- ja kongressitalona. (Vihreä polku)  
Operaattorina voi toimia kaupunki tai ulkopuolinen.  
Välittää erityisesti KUMin ja opiston skenaarioita. Museo ja kirjasto toteutetaan vasta jos tarkeksi polku toteutuu.

Järvenpää-talo kulttuurikeskeisessä (Keltainen polku). Operaattorina kaupunki tai ulkopuolinen. Yksilölliset skenaariot jotka liittyvät teollisuuteen. Valtokäsitteet varsinkin opiston ja insinööriopiston toimintaa. Mahdollisesti myös Terveystieteiden avoin insinööriopisto.  
Kustannusarvioita.

OBS! Kulttuurikampuksen Turkoosipolku. Vuoden 2030 tienoolla rakennetaan Järvenpää-taloon lisäosa johon taidemuseo siirtyy. Nykyiset museotilat vapautuisivat kirjaston ja mahdollisesti myös jonkin muun palvelun käyttöön

- Järvenpää kerää veroprosenttiyksiköllä 12,3 ME.
- Kallein poluista, myöhään 2030 toteutettavaksi ajateltu turkoosi polku vastaa vajaan 0,1 veroprosenttiyksikön tuottoa.
- Hyvinvoinnin palvelualueelle on kuitenkin löydetty polkutyössä toimialueelle tuntuvia säästöjä, esimerkiksi sinisen ja siniharmaan polun säästöt.

# Johtopäätökset

- Järvenpää alueella **asukasluvun kasvu on ollut erittäin suuri**, tämä johtaa paineeseen kasvattaa eri ikäryhmien, mutta erityisesti ikääntyneiden palveluntarjontaa vapaa-aikapuolen palveluissa.
- Järvenpää ikääntyy erityisen nopeasti, yli 75-vuotiaiden määrä kasvaa indeksillä mitaten Suomen nopeimmin
- Uuden kunnan olemuksesta johtuen hyvinvointipalveluihin jouduttaneen panostamaan aiempaa enemmän.
- Järvenpään palvelurakenteen kustannus on erittäin edullinen. Opetuksen ja kulttuurin tilastokokonaisuuteen sisältyvät vapaa-aikapalvelut ovat nekin keskimäärin verrokkitarkastelussa edullisia. Palveluihin on käytetty lisäeuroja verrokkiryhmässä Kangasalan jälkeen vähiten, alle 28 euroa/asukas.
- Kaupungin talouden painetarkastelusta käy selville, että kaupungin talous on kokonaisuutena vahvistunut ”vaaran vuosista” 2010-luvun alussa ja sen jälkeen, mutta edelleen erityisesti velkaantumisen kanssa on oltava tarkkana.
- Kaupunki kääntäneen talouden edelleen taitavalla taloudenpidolla aiempaa ylijäämäisemmäksi, mutta lähihistoriaan perustuva kasvu on kova. Tästä huolimatta paine hyvinvointipalveluihin on olemassa.

# Johtopäätökset

- Hyvinvointipalveluiden tulevaisuustyötä lähestyttiin kahden erilaisen kampusmallin avulla. Erityisesti osaamisen ja hyvinvoinnin kampuksen siniharmaa polku on erittäin sopeuttava.
- Työpajatarkastelussa tultiin siihen johtopäätökseen, että työpaja yms. omaa toimintaa jatketaan, mutta laajuutta tarkastellaan suhteessa resursseihin. Muuten jo nyt voimakkaasti kasvaneet tm-tukimaksut kasvavat. Tämä on aiempaa suurempi ongelma vuodesta 2024, kun työllisyyspalvelut siirtyvät kokonaan valtiolta kunnille.
- Investoinneista päätelyine poistoinen kulttuurikampuksen vaikutus kaupungin talouteen vastaa noin 0,01-0,05 veroprosenttiyksikön tuottoa. Myös kaukana tulevaisuudessa toteutettavaksi aiotun turkoosin polun vaikutus on pieni, mutta edellisiin kampuksiin nähden suurempi.
- Yhteisöjen ja osaamisen kampuksen vaikutus samaa tasoa.
- **Vaihtoehdot yhteenlaskettuna ja toimintakatteeksi laskettuna vaikutus vastaa noin 0,1 veroprosenttiyksikön tuottoa (<1,5 ME)**
- Määrä vastaa 25,22 euroa/asukas ja on summaltaan pienempi kuin mikä palveluiden kasvu on lähihistoriassa ollut (27,70 euroa/asukas)
- *Jos toiminnan kehittäminen hyväksytään ja samaan aikaan pidetään kiinni hyvinvoinnin palvelualueelle asetetuista säätötavoitteista, joudutaan harkitsemaan joko palvelujen alasajoa tai tiloista luopumista, kuten esimerkiksi Järvenpää-talon ulosvuokrausta yksityiselle, museopalveluiden keskittämistä taidemuseoon jne.*



# FCG.

Hyvän elämän tekijät